

# きらり



大町病院

市立大町総合病院  
OMACHI MUNICIPAL GENERAL HOSPITAL

2022. 1 . 1

vol.39



■ 新年のご挨拶

■ 新任医師の紹介

■ 特集 風邪と漢方薬

■ 呼吸リハビリテーションの取り組み

■ 登録医紹介 せりざわクリニック

表紙：大町病院と北アルプス

ご自由にお持ちください。

当院ホームページはこちら  
<https://www.omachi-hospital.jp/>



**大町病院公式SNSをはじめました！**



Facebook



Twitter



Instagram



感染症対策や防犯対応のため、解錠時間の8時以降のご来院へのご協力をお願いします。



# 新年のご挨拶



病院事業管理者 兼 院長

藤本 圭作

あけましておめでとございます。本年も自治体公立病院の使命を全うし、地域に密着した温かく誠実な医療の提供のため一層努力していく所存ですので、何卒よろしくお願ひします。

旧年中は新型コロナウイルス感染が猛威を振るい、2020年11月13日から2021年2月24日までの第3波では56名が、2021年3月22日から6月13日の第4波では56名が、8月1日から9月22日の第5波では33名の新型コロナウイルス感染症患者が当院に入院加療いたしました。幸い亡くなられた方はいらっしやらず、全員退院されました。また、新型コロナウイルスに対するワクチン接種に關しても2021年3月22日から平日の14時から17時まで毎日140名前後の接種をおこない、11月からは月2回の接種となり、11月の時点で14,328回の接種を行いました。これらは全て、職員が一丸となって成し遂げた結果と思っております。一方、当院の経営状況は新型コロナウイルス感染拡大の影響による受診控え等により医業収益は減少いたしました。しかし、新型コロナウイルス感染症緊急包括支援事業補助金による、コロナ患者受け入れに対応した病床の確保などに係る経費補填などもあり、最終的に病院事業費は黒字の収支となりました。令和3年も新型コロナウイルスに振り回された年でした。

現時点では第6波の兆しは認めていませんが対策に万全を期してまいります。また、昨年末からは新型コロナウイルスの3回目の接種が始まっており、内服の治療薬も承認される見通しであることから、今年こそはCOVID-19パンデミックの終息を願うばかりです。

大町病院の産科は2020年11月から分娩を休止しております。昨年の市民アンケート調査では当院の産科の再開を望む意見が70%以上を占めており、市民の皆様には大変なご迷惑をお掛けしています。昨年11月には新たな産婦人科の医師が着任し、産科の再開に向けて準備を進めており、今年4月以降からの再開を目指しているところです。なお、昨年11月から妊婦検診を開始しています。また、昨年の11月から新たに整形外科の医師も着任し二人体制で診療をおこなって参ります。医師だけでなく、助産師、看護師、薬剤師などのメディカルスタッフの獲得も急務と考えています。

我々が担う北アルプス医療圏の人口は減少の一途を辿っています。さらに高齢化が進みますが、後期高齢者の数は増加する見込みです。我々は病院の理念にありますように、地域に密着した温かく誠実な医療を実践することを第一に考え、市民の健康増進、医療・介護の充実、疾病予防に努め、大北医師会と連携し市立大町総合病院が地域包括ケアシステムの中心を担い、市民の皆さんが安心して暮らしていける医療体制の構築を目指していきたいと考えています。具体的には、在宅医療、訪問診療、遠隔医療をより充実させる。市民の皆様には様々な情報の発信と共に市民健康講座などを通して健康維持増進のための情報も発信していきたいと考えています。今年もよろしくご支援賜りますようお願い申し上げます。

# 新任医師のご紹介



整形外科

かねこ みつる  
金子 稔

## ●医師を目指したきっかけは？

昔のことなのでよく覚えていませんが、高校や予備校でできた友人の影響を受けたのだと思います。

## ●専門分野は何ですか？

四肢の外傷、関節疾患、スポーツ

## ●趣味は何ですか？

自転車競技の競技役員をしています。長野県自転車競技連盟登録の公認審判員です。関連して車とバイク、自分では自転車には乗りません。

## ●地域のみなさんへメッセージをお願いします。

神奈川県在住でしたが、自転車つながりで毎年大町、白馬、その他長野県各地へ来ていました。協力していただいた地元の方々へ、微力ですが恩返しの気持ちもこめて勤めていこうと思いますので、よろしくお願いいたします。



産婦人科

たかやま としや  
高山 俊弥

## ●医師を目指したきっかけは？

高校を卒業するまでは温暖な鹿児島でのんびりと生活していましたが、卒業後ふと思い立って少しは人の役に立つ仕事をしたと考えたのがきっかけです。

## ●専門分野は何ですか？

産婦人科の中でも産科が専門で、以前は出生前診断とか遺伝相談を主にやっていました。もちろん基本的な不妊治療、婦人科・更年期疾患等も診療します。

## ●趣味は何ですか？

日本のミステリー・ハードボイルド小説を読むこと、アクションものの洋画を観ること、大好きな松岡直也の音楽を聴きながら車を走らせることが主な趣味です。

## ●地域のみなさんへメッセージをお願いします。

鹿児島生まれの九州育ちで寒さに弱いと思いますが、縁あって大町に来ました。産婦人科医歴30数年の中で、約9,000件弱の分娩に携わってきました。その経験で、大町地域の産婦人科医療に少しでもお役に立てたらいいなと思って来ました。よろしくお願いいたします。



# 風邪と漢方薬

内科 北原 英幸



## かぜ症状と六病位

西暦2000年頃、中国で『傷寒論』という医学書が成立しました。「傷寒」とは「重篤な経過をたどる急性熱性疾患」を意味し、今日でいう感染症を意味します。傷寒論には傷寒を治すための漢方薬が書かれており、現在でもかぜ、インフルエンザなど感染症に対して使用されます。

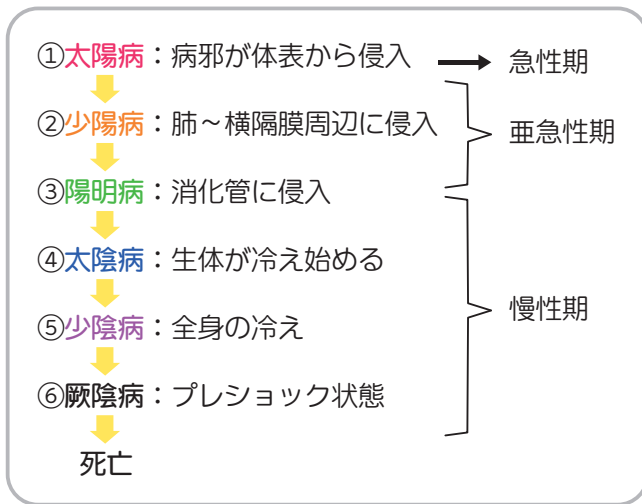


図1 六病位

## かぜ初期（太陽病）の漢方薬

傷寒論では発病から死に至るまでの経過を「太陽病・少陽病・陽明病・太陰病・少陰病・厥陰（けっちゃん）病」の6段階（六病位）に分け、各段階で用いる薬を論じています（図1）。かぜの漢方薬も六病位の考え方に沿って選択します。

かぜの初期（発症3日目）は「太陽病」の段階であり、「病邪」が体表から体内に侵入しようとして体と闘います。症状は、悪寒と熱感が同時に起こり、頭痛、後頭部、背中の強ばり、関節痛が生じます。手首で脈診すると脈が浮いて拍動がよく触れます。体は体温を上げて病邪と闘い、汗と共に病邪を体表から追い出せば、解熱して治癒します。治療薬は、発汗が無い場合と、既に発汗している場合とで異なります。①発汗が無い場合：体温上昇・発汗作用のある麻黄湯、葛根湯を用います（表1①）。発汗を促すため内服後は厚着をして温かいお粥を食べるとよいです。ただし、全身汗だくになる必要は無く、腋窩や背中がしっとり湿る状態

### ①汗が無い場合

	咽痛	使用目標
麻黄湯	+	関節痛・筋肉痛、喘鳴、鼻閉がある。インフルエンザで頻用。
葛根湯	+	首～背の凝りが強い。インフルエンザで使用可能。筋緊張性頭痛でも頻用。

### ②汗がある場合

	咽痛	使用目標
桂枝麻黄各半湯	+	熱感>寒気、皮疹は無いが肌が痒い。
小青竜湯	-	鼻汁、くしゃみ。花粉症でも頻用。
桂枝加葛根湯	-	首・肩・背の凝り。
桂枝湯	-	頭痛、のぼせ。
香蘇散	-	食欲不振、脾彎曲部のカス貯留。抑うつ、魚介類による蕁麻疹でも使用。

表1 かぜ初期（太陽病）の漢方薬

が目標です。薬は必ず温服し、汗が出るまで繰り返し内服します。内服20・30後に体が温まる感覚が分かります。②既に発汗している場合・かぜを発症してすぐに発汗する人は、体温が上がりやすく、病邪と闘う力が弱いことを意味します。さらに強く発汗させると発汗過多になり体力が低下するため、穏やかに発汗させ、体表の力を整える薬を用います（表1②）。また、かぜを発症して体温が十分に上昇した後に発汗した場合は、治癒過程にあると判断し、発汗を促す必要は無く、同じく表1②の薬を用います。

## かぜ初期（少陰病）の漢方薬

かぜが太陽病ではなく「少陰病」で発症する場合があります（図1）。病邪が体表を一気に突破して体の奥へ侵入し、症状は全身の冷え（熱感の自覚なし）、顔色不良、強い倦怠感、手首の脈は沈んで触れにくい状態です。冷え症、痩せた虚弱な人、高齢者、過労後・大病後の人は少陰病の状態でかぜを発症する可能性があります。治療では体の奥を温める薬を用います（表2）。



	咽痛	使用目標
麻黄附子細辛湯	+	悪寒が強い、顔色不良 咽がチクチク 背中が妙に気持ち悪く寒い 冷えが強い鼻炎、寒冷蕁麻疹
真武湯	-	全身の冷え、倦怠感 水様便、腹痛 めまい（浮動感、歩くと片寄る）

表2 かぜ初期（少陰病）の漢方薬

## かぜ中期～遷延期（少陽病）の漢方薬

次に、かぜの中期～遷延期（4日目以降）について説明します。太陽病の段階で追い出せなかった病邪は肺・横隔膜周辺へ侵入

### ①発熱、倦怠感、食欲不振の治療

	使用目標
小柴胡湯	口苦・悪心、首筋・肩の凝り、手足煩熱、リンパ節腫脹
小柴胡湯加桔梗石膏	小柴胡湯証で咽頭炎・扁桃炎がある。
柴胡桂枝湯	小柴胡湯＋桂枝湯 頭痛、関節痛、食欲不振、悪心・嘔吐
柴胡桂枝乾姜湯	口腔乾燥、倦怠感、冷えのぼせ、寝汗、頭汗、動悸、神経過敏、悪夢
補中益気湯	倦怠感、気力低下、食欲不振、微熱
参蘇飲	胃腸が弱い、咳・痰、肩背首の凝り

表3 かぜ中期～遷延期（少陽病）の漢方薬①

し、「少陽病」に移行します（図1）。症状は往来寒熱（悪寒と発熱を繰り返す）、舌の白苔、口苦さ、咳、痰、嘔吐、食欲不振、めまいなど多彩です。腹部の診察では、心下痞鞭（心窩部の抵抗感）、胸脇苦満（季肋部の抵抗、圧痛）を認めます。治療は病変部の寒熱の調和をはかる（和解法）考え方で症状を解決します。主に①発熱、倦怠感、食欲不振の治療（表3）、②咳嗽の治療（表4）の目的で薬を用います。表3、4の薬は症状によって併用することもあり、例えば小柴胡湯＋半夏厚朴湯（＝柴朴湯）、柴胡桂枝湯＋麦門冬湯などの組み合わせがあります。

### ②咳嗽の治療

	使用目標
麦門冬湯	空咳、痰の切れにくい咳、口腔・気道乾燥、皮膚乾燥
半夏厚朴湯	咽に痰が引っかかる、咽の閉塞感、気鬱、几帳面・神経質、めまい、誤嚥性肺炎の予防
麻杏甘石湯	喘鳴、喘息発作、痰の切れにくい咳、発汗傾向、口渇あり冷水を好む
竹茹温胆湯	咳・痰が遷延、慢気管支炎、胸部のもやもや感、不眠症、不安神経症

表4 かぜ中期～遷延期（少陽病）の漢方薬②

最後に、熱は無いが咽が痛む時には桔梗湯が頻用されます。ぬるま湯に溶いてうがいをしてから飲み込むと効果的です。熱があっても咽も痛い場合は桔梗石膏が有効です。桔梗石膏は葛根湯や小青竜湯、小柴胡湯と併用することもあります。

## 漢方薬のことは当院の専門医へご相談を！

かぜに対する漢方医学の考え方を知ることと漢方薬をより有効に利用できます。紹介した薬は全て医療用エキス製剤として保険診療で処方可能です。必要な場合には担当の医師とご相談下さい。

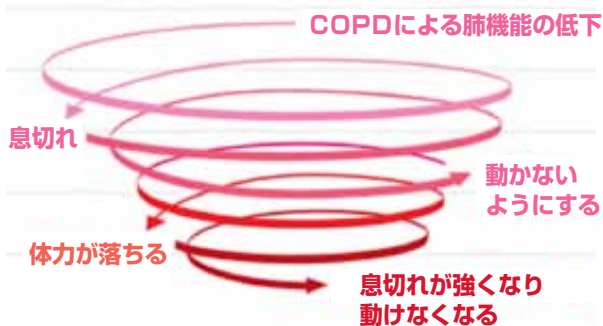
# 呼吸を楽にし、充実した生活を目指す 呼吸リハビリテーション

リハビリテーション室  
理学療法士・3学会合同呼吸療法認定士

高山 尚久

## 呼吸リハビリテーションとは

肺の病気を患うと、歩行など身体を動かしたときに、呼吸困難感（息切れや息苦しきさ）を生じます。呼吸疾患の方の多くは、身体を動かすと、酸素不足などの影響ですぐに疲れてしまうため、知らず知らずのうちに「動かない生活」になりがちです。このことが、生活の中で不活動を引き起こし、足腰の力が衰え、更に息切れが生じ、



Reproduced with permission of the © ERS 2019.  
Eur Respir Rev 1995; 5 (25): 27-32

もっと動かなくなるという悪循環へと繋がります。呼吸リハビリテーションとは、こういった悪循環を改善させ、日常生活をより良いものにするように取り組みになります。

## どんな人が呼吸リハビリテーションの対象となるか？

慢性的な肺の病気の診断が付いている方を対象としています。主として、タバコの吸い過ぎによるタバコ病、肺気腫と呼ばれている、空気が吐き出しにくくなってしまふ病気の総称の慢性閉塞性肺疾患（以下COPD）と、肺が硬くなり息が吸いづらくなる病気の肺線維症を対象としています。特に前者のCOPDに対してはリハビリテーションの効果が高いとされています。

## 大町病院では実際、どんな事をするのか？

主には呼吸や足腰の筋肉の向上、呼吸方法指導、胸周りの呼吸筋の柔軟性改善などを提供し、呼吸困難感の軽減と体力強化を図る事で、生活の質を向上させる事を主目的としています。また、私たちは患者さん個々での症状を、アンケート用紙用いて問診させて頂き、患者さん一人ひとりのオーダーメイドで運動療法プログラムを作るように取り組んでいます。

## 呼吸リハビリテーションを受けるには？

先に述べた慢性の呼吸器疾患の診断が付いていることが条件となります。そして、呼吸機能検査や心電図や心臓超音波、血液検査などを行い、医師より呼吸リハビリテーション治療が必要と判断された方が対象となります。普段、何気ない息切れや咳で身体が疲れ易いなど感じている方がいらっしゃいましたら、金曜日外来枠の「咳・息切れ外来」へ受診して頂ければと思います。



胸の柔軟性を高めている様子



酸素吸入をしながら、運動している様子

# 新型コロナウイルス感染症について

感染対策管理室



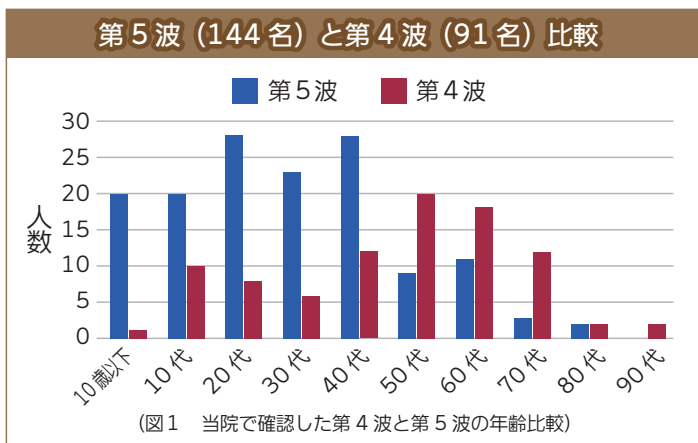
スクがある方などが対象となります。  
なせ7日以内かと言いますと、ウイルスが増殖する期間に当るからです。それ以降は体内にウイルスがいなくなり炎症期になりますので抗炎症薬での治療が必要となります。

## はじめに

第1～5波収束までに当院で対応した陽性患者さんは約400人、そのうち感染症棟では165名の入院を受け入れました。

第5波ではデルタ変異株が主流となり、ワクチンを先行接種した65歳以上の方の感染は大幅に減少しました。

なお、2回接種後の陽性者も確認しています



(図1 当院で確認した第4波と第5波の年齢比較)

ブレイクスルー感染が、いずれも軽症でした。反面、ワクチン未接種の中年層の感染者が増加して、とくに家庭内感染を多く確認しています。

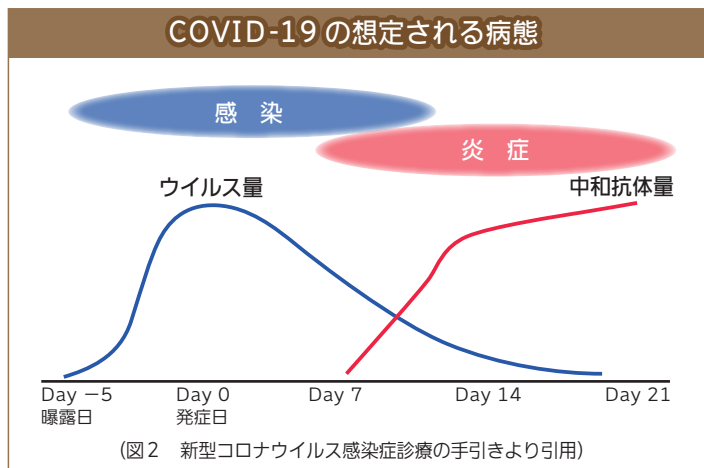
患者さんの中には宿泊施設や自

宅で療養中に症状が悪化して入院になる方も多く、基礎疾患がない方でも肺炎所見や酸素投与が必要になることがありました。

## 新しい治療

抗体カクテル療法とは、ウイルスの増殖を防ぐために、体内に2種類の抗体を混ぜ合わせて注入する治療法です。抗体がウイルスの表面にあるスパイクたんぱく質に結合し、人の細胞に侵入するのを防ぎます。この治療（実際は点滴1回だけです。）によって、多くの陽性者が症状悪化せずに回復しています。当院で治療した患者さんは、1～2泊で退院して、宿泊施設や自宅での療養に移行できました。受入れ病床の回転を良くすることで、多くの患者さんの対応が可能となる利点もあります。

ただし、この治療は症状が開始してから7日以内、酸素吸入が不要な軽症者、重症化するリスクがある方などが対象となります。



(図2 新型コロナウイルス感染症診療の手引きより引用)

## 次の波の対応もこれまでと同じです。

これを読まれている時点で再び感染が拡大しているかもしれません。コロナは無症状者もいる反面、軽症者でも2週間近く症状が長引く方もあります。発熱が1週間続く、食事もたべられない、下痢などの消化器症状が出る方や、回復後も後遺症が残る方もいます。

入院時の重症度が高いほど予後や回復も不良となるので、症状が出れば早期受診、検査対応が感染拡大防止や重症を防ぐことにつながります。ワクチン接種では感染予防、発症予防、重症化リスクを低下させる効果が期待できますが、新たな変異株に対しての効果は減弱するとの報告があります。

そのため、マスク（不織布が望ましい）、着用、密な状況の回避、手洗い、換気、黙食などの対策が今後も基本となります。とくに流行期において適切に行うことで感染の拡大を防止することができそうです。



※掲載内容は11月30日現在の情報をもとに作成しています。最新情報は当院公式ホームページ等をご確認ください。

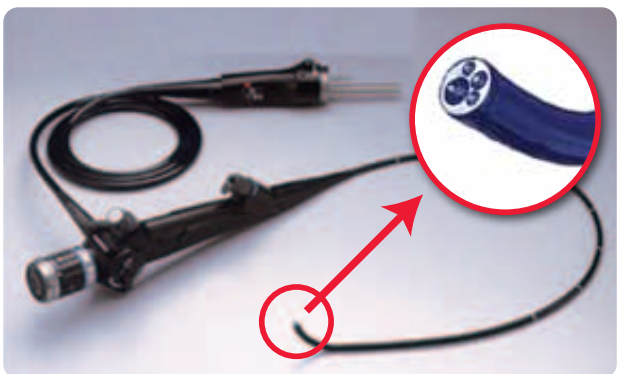


# 気管支鏡検査をはじめました

気管支鏡検査は、肺や気管支など呼吸器の病気にかかった患者さんにとって重要な検査の1つです。気管支内を観察すると共に、組織や細胞を採取して正確な診断をつけるための検査です。基本は1泊2日の入院検査です。水曜日の午後の検査となります。気管支鏡を使用してどのように検査するのか、その概要につきQ&A形式で説明いたします。

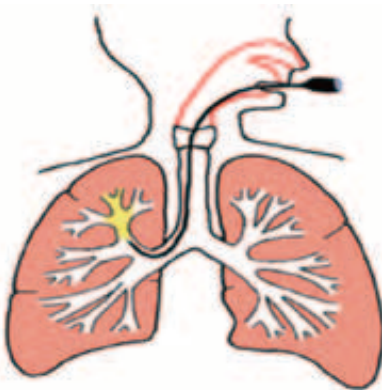
## 気管支鏡はどんな機器ですか？

気管支鏡は直径5〜6mmの細くて柔らかい管で、胸の奥深くにある肺につながる気管支の中をのぞき見る器械です。胃カメラと同じ構造ですが、胃カメラと比べると大変細くできています。



## 気管支鏡検査とはどんな検査ですか？

肺または気管支など呼吸器の病気を正確に診断するために、口または鼻からのどを通して気管支鏡（気管支ファイバースコープ）を気管支の中に挿入して内腔を観察し、組織や細胞、分泌物などの検体を採取する検査です。



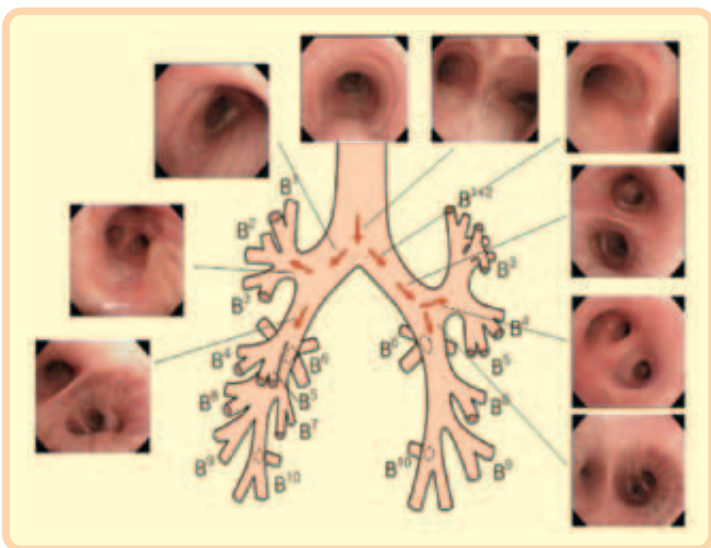
## 気管支はどのように見えるのですか？

1本の気管が左右の気管支に分かれて、それぞれがさらに分岐を繰り返して呼吸をつかさどる肺胞に達します。気管支は分岐するたびに細くなっています。気管支鏡では通常、直径5mm程度の亜区域気管支と言われる気管支まで内腔を確認できます。実際には二股に分かれた土管の内腔を覗いているように見えます。

## どんな症状がある時、どんな病気が疑われる時に気管支鏡検査を受ける必要がありますか？

次のような症状や所見があった時に医師から気管支鏡検査を勧められます。

- ① 痰に血液が混じる血痰がある場合
- ② 原因不明の咳が続く場合
- ③ 胸部エックス線写真や胸部CT写真で肺に異常陰影がみられ、肺癌や肺非結核性抗酸菌症などの感染症、間質性肺炎などが疑われる場合
- ④ 喀痰検査で癌細胞を疑う所見がみられた場合
- ⑤ その他、肺、気管支に異常が疑われる場合







# 頭痛専門外来が始まりました

木曜日

9〜13時

脳神経外科の外来受診後、  
完全予約制

脳神経外科 青木 俊樹 医師

完全予約制の頭痛専門外来を11月より開設いたしました。  
落ち着いた診察環境で、より患者様の症状に合わせた治療  
を提供いたします。

Q どんな人が対象ですか？

A 治るのが難しく、慢性化した頭痛  
をお持ちで、継続的な治療や生活指  
導が必要な方が対象です。

Q どんな治療内容ですか？

A 生活指導や投薬などの治療や、必  
要に応じて臨床心理士を含めたチ  
ーム医療を行います。現在、新しい片頭痛治  
療薬が開発され、片頭痛治療や予防に大き  
な期待が寄せられています。頭痛学会認  
定の専門医が担当いたしますので、より  
専門的で幅広い治療  
が可能となります。



私が担当します。



Q どうすれば受診できますか？

A まずは診断をいたしますので、脳  
神経外科の外来を受診してください。  
問診や画像診断などで判断し、対象となっ  
た方は頭痛外来で治療していきます。  
診療後、頭痛外来の予約をお取りします。

●頭痛学会認定の専門医資格のある**青木俊樹  
医師**が担当いたします

●睡眠時無呼吸関連頭痛や緊張性頭痛の中  
でもストレスやうつ傾向の強い患者様に  
対しては、**臨床心理士を含めたチーム医療**  
を行います

急性期の頭痛は、従来通りの診療を継続  
いたします。いつでも来院ください。

## 職員募集のお知らせ

### 医療スタッフ募集 急募

#### ●随時募集

医師 / 看護師 / 介護福祉士 各若干名

看護師・薬剤師  
奨学金制度あり

#### ●令和4年度新規採用募集

薬剤師 / 臨床工学技士 / 理学療法士 各若干名

### 助産師募集

地域のお産を支える  
助産師  
募集中！



詳しくは、当院のホームページをご覧ください。又は下記まで  
お問い合わせください。

●問い合わせ 総務課人事係 TEL 0261-22-0415 (内線 2218)

募集要項は▶  
こちら



# 市立大町総合病院経営健全化計画の実施状況

大町市病院事業会計は、平成29年度決算における資金不足比率が地方公共団体の財政の健全化に関する法律に規定する経営健全化基準の20%を超えたため、経営健全化計画を策定し、早期の健全化に向けた取組みを行っています。本計画の令和2年度実施状況の概略を報告します。なお、詳しくは当院ホームページをご覧ください。

## 計画と具体的な措置の状況

収益確保の取組では、許可病床数を1999床に変更して新たな施設基準を取得し、また、診療報酬上の機能評価係数の向上などによる診療単価の上昇などにより収益確保を目指しましたが、新型コロナウイルス感染症の影響で受診控えや患者数が減少したことにより、医業収益は、前年度と比べ約2億3,500万円の減収となりました。

コスト削減の取組では、職員給与の削減のほか、あらゆる経費の縮減に努めたことにより、医業費用は、前年度と比べ約2,400万円削減しました。

その他の取組では、一般会計からの繰入金金を約9億円確保し、一時借入金残高は収支改善等により前年度末より約5億円減少しました。

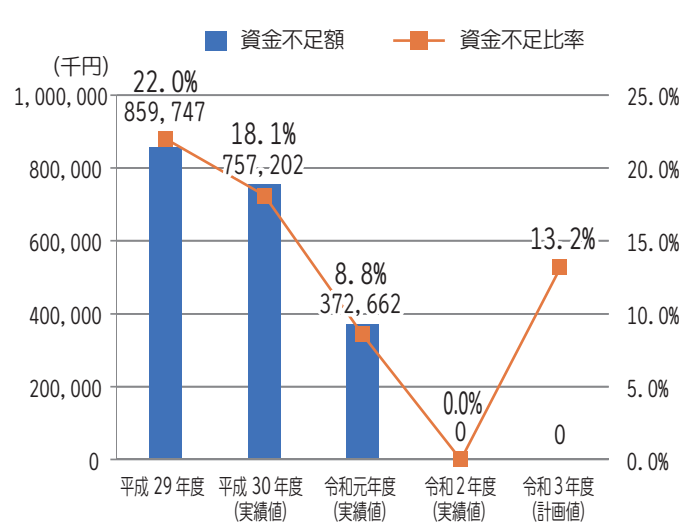
なお、令和2年度をもって資金不足比率が0%となり、資金不足額が解消しました。

### 経営指標の状況

※( )内は、計画目標値

項目	令和元年度 実績値	令和2年度 実績値
経常収支比率	105.9%	111.3% (100%以上)
医業収支比率	94.0%	89.2% (93%以上)
人件費対 医業収益比率	63.8%	69.7% (63%以下)
病床利用率	87.6%	80.6% (87%以上)
入院患者数	174人/日	160人/日 (174人/日)
外来患者数	381人/日	350人/日 (380人/日)

### 「資金不足額」と「資金不足比率」の状況



## お産に関するアンケートの実施結果

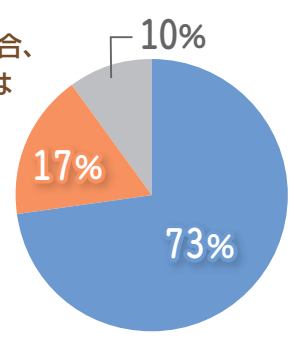
2021年9月27日～10月31日実施・総回答数150件

アンケート結果のとおり、大町病院でお産を再開した場合、回答者の70%以上の人が利用を希望すると回答し、また、当地域に助産所が設置された場合でも、回答者の50%近くの人が利用を希望すると回答しました。

当院では、今回のアンケート結果を踏まえ、医療サービスのさらなる向上につなげていきたいと考えております。たくさんのご回答をいただきありがとうございます。

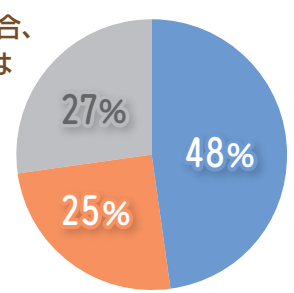
大町病院でのお産を再開した場合、あなた（またはあなたの家族）は利用を希望しますか？

- 希望する
- 希望しない
- その他



当地域に助産所が設置された場合、あなた（またはあなたの家族）は利用を希望しますか？

- 希望する
- 希望しない
- どちらとも言えない





# 登録医の紹介

登録医とは、患者に対して一貫性のある医療を提供できるように協力体制をとっていただける地域の先生方です。

せりざわクリニック 院長 芹澤 由樹子 医師



## 医師を目指した動機は？

医師になりたいと思ったのは、幼少期に腎疾患で長く療養し、助けていただいた時からでした。しかし高校時代の私は落ちこぼれで、医学部を断念。30歳を手前にして、子どもの頃の夢を捨てきれず、仕事をしながら再受験し、信州大学に入学しました。

## 開業したきっかけは？

卒業後は腎臓内科医（勤務医）として充実した仕事をさせていただきました。その中で、『より早く治療や管理を開始し、患者さんの健康寿命や生活の質を高めたい』『病院ではできないような・もっと身

近な距離で地域の皆さんに役立つ医療をしたい』との思いを年々強く持つようになりました。このため2018年11月にクリニックを開設しました。

## 地域の皆さんへ一言お願いします。

開業時から私たちが目指しているのは、地域に密着した身近な診療所として、皆様のお役に立つことです。難しいテーマですが、今後も勉強を続け、答えを求めていきたいと思えます。腎臓内科領域のみならず、広く一般内科領域でご相談いただければ幸いです。



## せりざわクリニック

所在地／北安曇郡池田町大字池田 2902-17  
 電話／0261-62-3000  
 診療科目／内科、腎臓内科  
 診療時間／9:00～12:00  
 15:00～18:00  
 休診日／日曜・祝日・水、土曜午後

## 大町病院からのお知らせ

令和4年4月より **すべての土曜日** が **休診日** になります

緊急時は、救急外来で対応いたします。ご不便をおかけしますが、ご理解ご協力をお願いいたします。



### 土曜日の 外来診療

令和4年3月まで				
第1	第2	第3	第4	第5
休診	○	休診	休診	休診

令和4年4月から				
第1	第2	第3	第4	第5
すべて休診				

# 外来診療表

■診察時間 9:00 から ※診療科によって異なる場合があります。

■受付時間 8:00 ~ 11:30 (土曜日は10:30まで)

■休診日 日曜・祝日・土曜日(第1・第3・第4・第5)

※医師が変更する場合がございますので、最新の診療表については病院にお問い合わせください。



2022年1月1日

午後の診療は、予約制です。(急患等は、各科で対応させていただきます。)

休診情報はこちら

科名		月	火	水	木	金	土(第2)		
内科	総合診療(初診)	午前	関口 健二 田川 哲也	鳥居 旬	金子 一明	田川 哲也	實近 百恵	—	
	循環器	午前	南澤 匡俊	—	門田 真	金井 将史	加藤 太門	—	
	腎臓・血液・ 肝臓	—	新津 義文 [診察]10:00~	—	新津 義文	—	—	—	
	糖尿病 内分泌	午前	—	北原 修	—	佐藤 亜位	北原 修	—	
	リウマチ・漢方	午前	—	森 淳一郎(第1・3・5週)	—	—	—	—	
	消化器	午後	—	北原 英幸	北原 英幸	—	—	—	
	呼吸器	一般	午前	小林 孝至(腫瘍)	—	曾根原 圭	—	—	漆畑 一寿
		いびき・居眠り 咳・息切れ	午前	藤本 圭作	—	—	—	—	—
		神経 (予約)	午前	—	—	—	—	藤本 圭作	—
		午後	飯島 昭二	—	—	—	—	星野 優美	—
	一般	午前	中澤 勇一	関口 健二	實近 百恵	鳥居 旬 熊谷 美恵子	金子 一明	—	
		午後	金子 一明(予約制) (第2・4週)	—	西川 葵(予約制) 縣 翔子(予約制)	菊地 一平(予約制)	田川 哲也	—	
		救急	午後	担当医	担当医	担当医	担当医	—	
		禁煙外来 (予約)	午後	—	太田 久彦 [診察]14:00~	—	—	—	
緩和ケア外来 (予約)		午後	—	—	鳥居 旬	—	—		
ものわすれ外来 (予約)	午後	—	—	—	—	関口 健二(第1週) 金子 一明(第3週) [診察]13:30~	—		
小児科	一般	午前	松崎 聡	小田切 祐一	松崎 聡	金井 絢子	小田切 祐一	大嶽 富夫	
	予防接種 (予約)	午後	小田切 祐一	松崎 聡	—	—	—	—	
	乳児健診 (予約)	午後	—	—	—	—	松崎 聡(第2週) 小田切 祐一(第4週)	—	
	発達外来 慢性疾患外来 (予約)	午後	小田切 祐一	松崎 聡	小田切 祐一 (第1・3・5週) 松崎 聡 (第2・4週)	平林 伸一(第2・4週) 松崎 聡	小田切 祐一	—	
外科	一般	午前	高木 哲 平賀 理佐子 (受付10:00まで)	平賀理佐子(予約制) 高木 哲 [診察]10:00~	高木 哲(予約制) 平賀 理佐子	平賀 理佐子 [診察]9:30~ 高木 哲(11:00~)	高木 哲 平賀 理佐子 (受付10:00まで)	—	
	午後	—	担当医(予約制)	担当医(予約制)	—	—	—		
	乳腺外来 (予約)	午後	—	小池 総男 [診察]14:00~ (受付15:30まで)	—	—	—	—	
心臓血管外来 (予約)	—	—	—	—	—	信州大学 [診察]14:00~	—		
整形外科 [受付]10:30まで	—	鎌倉 貞夫 金子 稔	伊藤 仁	鎌倉 貞夫	伊藤 仁 金子 稔	信州大学	信州大学		
脳神経 外科	一般	午前	—	—	—	青木 俊樹	青木 俊樹		
	午後	青木 俊樹	青木 俊樹 [診察]13:00~ (受付15:00まで)	青木 俊樹	—	—	—		
	頭痛外来 (予約)	午前	—	—	—	青木 俊樹	—		
皮膚科 【予約不要】	午前	松本 祥代	松本 祥代	松本 祥代	信州大学	松本 祥代	松本 祥代		
	午後	—	—	子供/専門外来 [診察]14:30~ (受付15:00まで)	—	—	—		
泌尿器科	午前	井上 善博(再診) 永井 崇(初診)	永井 崇	野口 渉 (受付10:30まで)	永井 崇	野口 渉	—		
産婦人科	午前	高山 俊弥	深松 義人	三橋 祐布子 [診察]10:00~ (受付15:30まで)	高山 俊弥	高山 俊弥	—		
	午後	高山 俊弥(予約制)	深松 義人(予約制)	—	高山 俊弥(予約制)	高山 俊弥(予約制)	—		
眼科【予約】	午前	平野 隆雄	—	樽沼 大平	—	柿原 伸次	担当医		
耳鼻咽喉科 【予約不要】	—	—	—	信州大学 [診察]14:00~ (受付15:30まで)	—	—	信州大学		
形成外科	午前	—	—	信州大学 [診察]9:30~	—	—	—		
特殊歯科・口腔外科 【予約】	—	小山 吉人	小山 吉人	小山 吉人	小山 吉人	小山 吉人 [診察]12:30まで	—		

■ 予約については、平日午後3時以降に各科外来までお問い合わせください。

※青文字は派遣医師です。

■ 診察券(プラスチックカード)は全科共通です。保険証と共に忘れずにお持ちください。

■ 再来受付機は、保険証を3ヶ月以上提示いただかないと利用できなくなります。(1番総合窓口にお越しください)

**理 念**

私たちは、地域に密着した温かく誠実な医療を実践します。

**基 本 方 針**

1. 患者さん中心の安全で質の高い医療を提供します。
2. 医療・福祉・保健の連携による、地域と一体になった医療を進めます。
3. 公共性を確保し、合理的で健全な病院経営を行います。



■ 発行 市立大町総合病院  
 ■ 編集 市立大町総合病院 広報委員会  
 〒398-0002 長野県大町市大町 3130 番地  
 TEL 0261-22-0415 (代) URL https://www.omachi-hospital.jp/  
 e-mail hospital@hsp.city.omachi.nagano.jp

広報誌 きらり大町病院