

# きらり

## 大町病院

市立大町総合病院  
OMACHI MUNICIPAL GENERAL HOSPITAL

2021.10.1

vol.38

大町病院ガーデン部



大町病院サポーターの会による野菜の収穫と花壇の整備

特集 糖尿病ってどんな病気？

緩和ケアの取り組みについて

診療科紹介 ～小児科～

登録医紹介 吉村医院

病院からのお知らせ

ご自由にお持ちください。

ガーデン部は、医師や看護師など多職種のメンバーで花や野菜を育て、患者さんや職員の憩いの空間づくりのためにアイデアを出し合いながら活動しています。ご来院の際は、南棟玄関横のガーデンをぜひご覧ください！

お産に関するWebアンケートを実施中！

右のQRコードを読み取るか、URLを入力して回答してください。

URL <https://forms.gle/zSpPfahLrJsFpRyD9>  
(詳しくは11ページをご覧ください。)



当院ホームページはこちら  
<https://www.omachi-hospital.jp/>



# 糖尿病ってどんな病気？

内科 菊地 一平

糖尿病には大きく1型、2型があり、日本人では糖尿病患者さんの約95%が2型糖尿病です。2型糖尿病はいわゆる生活習慣病で、ストレス、肥満、運動不足、乱れた食生活などが原因とされています。ここでは2型糖尿病についてお話ししていきますと思います。

## 糖尿病の症状と合併症について

### ●糖尿病の症状

糖尿病では、よほど血糖値が高くなければ症状が現れません。そのため糖尿病の初期には、発症に気がつ

いていない方も多くいます。喉が渇く、水をよく飲む。尿の回数が多くなる。体重が減る。疲れやすくなるなどの症状がある方は医療機関にご相談ください。

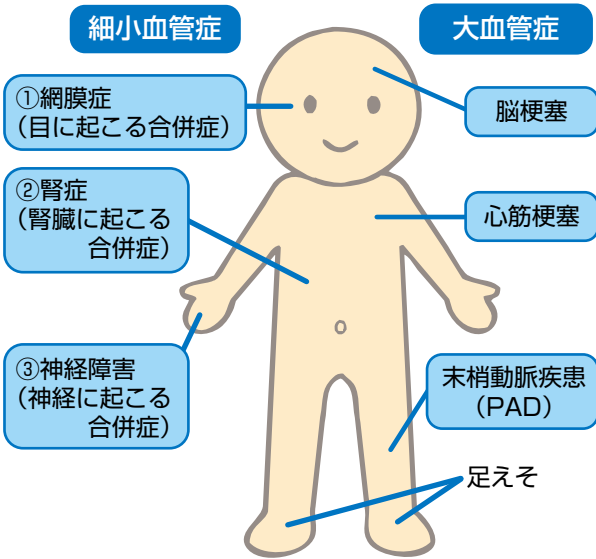
### ●血糖値が高いままの生活を続けるとうどうなるのか？

高血糖により、全身の血管がポロボコになる血管病に至ります。そこから、図に示したように神経や様々な臓器に障害が起ります。

合併症は、一度起きてしまうと元に戻す(治す)ことは大変困難です。だからこそ、糖尿病は早期発見と早期治療が重要です。

糖尿病は、治療と自己管理が生涯にわたり必要となってきます。糖尿病治療の目的は、合併症が起らないように予防すること、たとえ合併症が起きてもそれ以上悪化しないようにすることです。

## 糖尿病の慢性合併症



### まずはできることから始めましょう。

- ・自分の1日に必要な摂取カロリーを知る。
- ・基本は、朝・昼・晩の食事をきちんととる。間食は控えて。
- ・コーヒーや紅茶の砂糖に注意。
- ・昼食は、なるべく弁当持参で。コンビニのお弁当よりカロリーを控えることができる。
- ・野菜、海藻、玄米、麦ごはん、キノコ類などから食物繊維を積極的にとる。

## 糖尿病における食事療法

糖尿病の治療の基本は食事療法です。また、糖尿病でない人にとっても、適切な食事は糖尿病予防に効果的です。

食事療法の基本的な考え方は、カロリー(エネルギー)を必要以上にとらないようにすることです。決められたカロリーの範囲内で、タンパク質、脂質、ビタミン、ミネラルをバランスよくとる工夫が大切です。

食事療法と運動療法とを組み合わせることで、より良い血糖



のコントロールが可能となります。運動療法では、意識して日常生活に運動を取り入れることが非常に重要です。例えば、ウォーキング1時間で消費できるカロリーは約160〜240kcal程度と、食事から摂取するカロリーに比べぐくわずかです。普段から意識して体を動かし、基礎代謝をあげるようにしましょう。

糖尿病に対する当院の取り組みとしては、糖尿病専門医、糖尿病認定看護師、管理栄養士、薬剤師、リハビリテーション職がチームとなって患者様の治療、指導を行なっております。分からないこと、糖尿病が気になる方は、内科外来に気軽にお声がけ下さい。

繰り返しになりますが、糖尿病で大切なのは早期発見、早期治療です。健康診断や人間ドックなどを受診して早めに気づけるようにしましょう。

コロナ禍で運動不足気味の方も多いと思いますが、健康的な毎を送りましょう。

当院の取り組み① フットケア外来

フットケア外来（足のケア外来）

を開設します！

～全身の健康につながる足のケア～

●フットケア外来とは

私たちの足は毎日とてもよく働いています。なかなか意識が行きにくい場所です。



爪水虫により厚く伸びた爪

高血圧のために感染症にかかりやすい  
血管障害のために組織の修復に時間がかかる  
症状が悪化しても自覚症状が少ない



神経障害による発見の遅れ



フットケア外来の様子

糖尿病や加齢により動脈硬化が進んだ患者さんは、気が付かないうちに水虫などの小さな傷から足の重篤な感染症に発展してしまい、歩くことが困難になる場合があります。フットケア外来では、糖尿病や動脈硬化が進んだ方及びご自分で足のケアができない患者様に対して、足の状態を悪化させないため、医師および看護師が足の診察を行い、それぞれの患者様に合ったケアを行います。

《フットケア外来で行っていること》

- ① 医師が病状、足の診断を行います。
- ② 専任の看護師により、患者さんの足の状態に合わせたフットケアを行います。
- 1) 患者さんと一緒に足の状態を観察します
- 2) 容器にお湯を入れて、石鹸で足を洗います。

- 3) 爪と皮膚の間の汚れを落とし、爪切りを行います。
- 4) 踵のザラザラした皮膚を整えます。
- 5) 足の血流をよくするマッサージを行います。

- ④ 必要に応じて皮膚科または形成外科に紹介します。
- ⑤ 自宅でできるお手入れ方法を説明します。

●開設日

日時 第1・3・5週 火曜  
第2・4週 金曜  
午前10時～ 1名

当院の取り組み② 薬剤科

「インスリン自己注射単位確認表」

をご活用ください！

インスリン自己注射治療をしている糖尿病患者さまの多くは、ご自身で使用する注射単位を確認するツールを持ち合わせておりません。確認する場合、薬袋または医薬品情報提供書の小さな文字から情報を得るしかありません。

当院では、そういった問題の解決のため、「インスリン自己注射単位確認表」を作成しました。この確認

所要時間 1時間から1時間半  
場所 診察は内科外来。フットケアは外来処置室で行います。

●申し込み方法

完全予約制

（かかりつけ医の紹介のみ）

かかりつけ医からのご紹介により、地域医療連携室で予約をお取りします。

●お問い合わせ先  
地域医療福祉連携室  
0261-22-0415（代）



表は、患者さま本人が誤注射の防止に役立ていただき、良好な血糖コントロールを実現することを期待することともに、関係機関の皆さまが患者さまへ指導する際のツールとしてもご利用いただけます。

「インスリン自己注射単位確認表」は当院ホームページでダウンロードできますので、ぜひご利用ください。

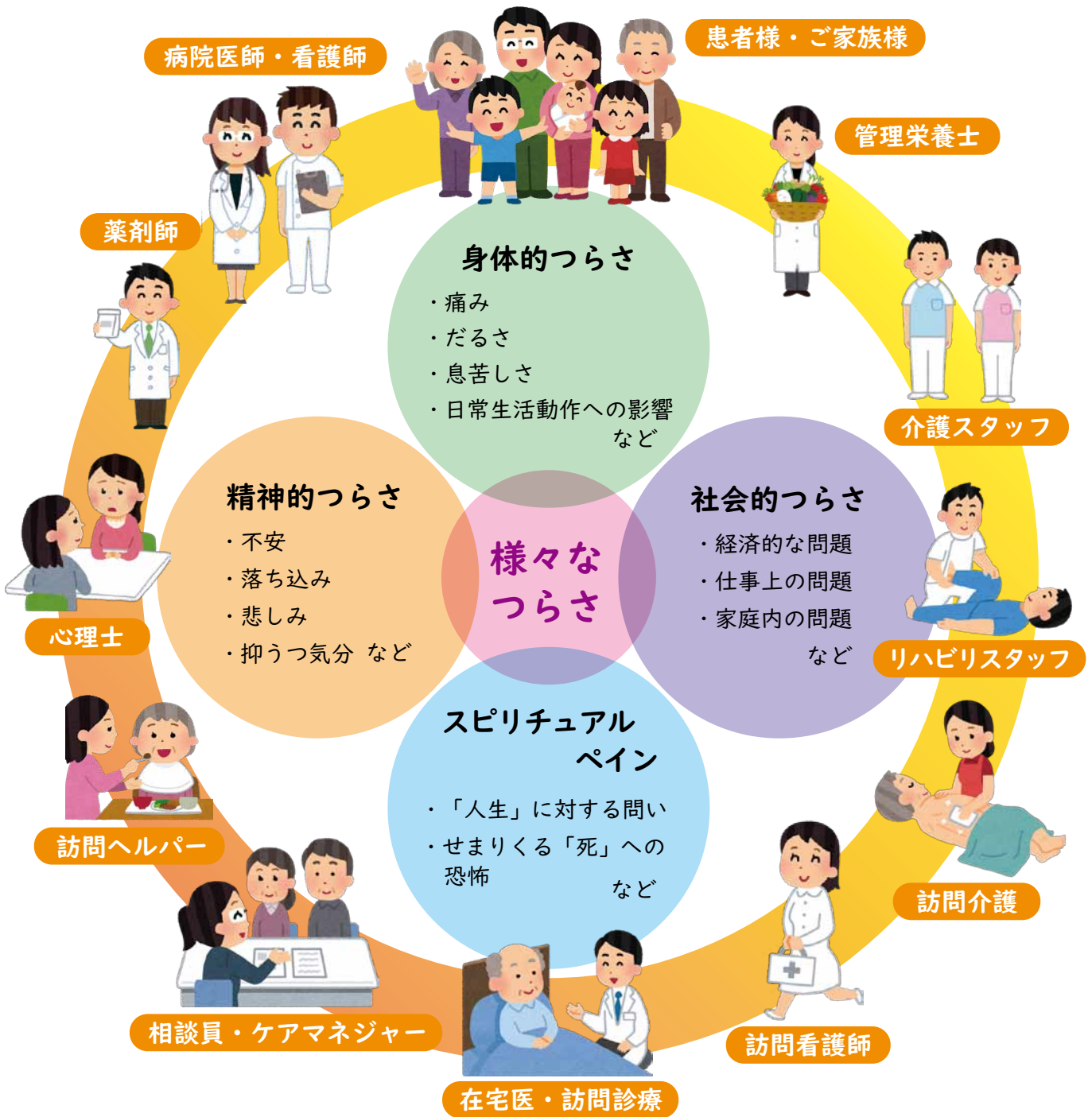
# 当院の緩和ケアチームを、 ご紹介いたします

\*緩和ケアとは

重い病を抱える患者やその家族一人一人の身体や心などの様々なつらさをやわらげ、より豊かな人生を送ることができるように支えていくケア

『市民に向けた緩和ケアの説明文』より引用

当院の緩和ケアチームは、患者様・ご家族様に寄り添い、お体や心、経済面や人生に対する問いなど、その方が抱える様々なつらさを和らげるために、多くの職種で協力して支援することに力を入れています。



## 緩和ケア病床のご紹介



2020年度に、地域に根ざした医療の一環として「がんや重い病を抱える方のケアに力を入れたい」という思いで多くの職種が集まり、緩和ケア病床への取り組みがスタートしました。

緩和ケア病床では、がんによる痛みや不快なお体の症状を和らげるだけでなく、心のつらさに寄り添いながら、「その人らしくあること」を尊重し、必要な社会的支援を受けるにはどうしたら良いかを一緒に考え、より良い医療提供に繋げることを目標に、取り組んでおります。



### 入院対象となる方

がんと診断されている方で、

- 抗がん剤治療や手術の予定がない方
- がんに伴う様々なつらさを緩和することを目的に入院を希望される方

### 緩和ケア病床を利用された方の声

「家族が見守るなか穏やかに最期を過ごすことができました。」

「痛み止めを飲んで、北アルプスの山々を眺めながら、山登りや釣りの思い出を語っていたら、いつの間にか痛みを忘れていました。」

### 取り組みの一例

- 患者様の症状に合わせた鎮痛剤を選択しております。
- むくみに対して、リンパマッサージを行っております。
- 不安な思いや心配ごとには、時間をかけて伺っております。
- 訪問看護師など在宅医療スタッフと連携して、ご自宅での療養へもつなげております。
- ご家族との面会を優遇しております。(コロナ禍のため一部制限がございます)
- 多職種で構成された緩和ケアチームとも連携しております。

- お問い合わせ先  
内科緩和ケア外来  
0261-22-0415 (代表)



# 小児科

小児科部長 草刈 麻衣



当院は急性期から在宅まで13診療科を有する大北医療圏の基幹病院の一つです。各診療科では患者さんに寄り添った医療を実践するとともに、専門的な知識のある医療スタッフが活躍しています。ここでは各診療科の紹介と病気の予防方法などをお伝えします。



発達外来 心理相談室（発達検査や知能検査を行ったり、年長のお子さんのカウンセリングを行ったりする部屋です）

Q

どんなことをしていいの？

A

お子さん（0歳の赤ちゃんから、基本は中学3年生まで）の内科疾患が対象です。体や心の不調に対応するだけではなく、乳幼児・保育園・学校健診や予防接種など、体や心を健康に保つための診療も行っています。

午前中の外来は、主に発熱、咳、鼻汁、腹痛、嘔吐、下痢など急性の病気を疑う症状の患者さんに対応しています。午後は予約制で慢性の病気、乳幼児健診、予防接種、発達外来などを行っています。

Q

どのタイミングで受診すれば良いの？

A

急性の症状での受診希望の場合は、平日の午前中（11時半まで）にお越しください。予約は必要ありません。11時半以降も緊急時は極力対応いたしますが、その時はお電話でご連絡ください。

新型コロナウイルス流行拡大中は、発熱のある患者さんについて電話診療や発熱外来での対応になる可能性がありますので、まずはお電話で小児科外来にお問い合わせください。発達外来受診希望や他院からの紹介状をお持ちの場合はお電話で予約をお願いいたします。健診の結果医療機関受診を勧められた場合は、同日に検査を行う場合がありますので、あらかじめお電話でご相談いただくとスムーズです。



手術など外科的な処置が必要と判断した場合や、より専門性の高い診療が必要と考えられた場合には、当院の外科系診療科、信州大学医学部附属病院や長野県立こども病院に協力を依頼することもあります。



プレイルーム（小さいお子さんの  
カウンセリングを行うお部屋です）

**Q** 発達外来とは？

**A** 注意欠陥多動性障害（ADHD）や自閉スペクトラム症（ASD）などの発達障害、不登校や心身症など心の問題が体の状態に大きく関わるような病態などに対応しています。医師、看護師、臨床心理士、リハビリスタッフなどが連携し、こどもたちの健やかな成長をお手伝いできるよう、日々努力しています。

第2、4木曜日に発達外来専門医師の診察日を設定しています。それ以外の曜日は小児科常勤医が午後の慢性外来の枠で対応しています。

診療にお時間をいただきますので、発達面や心の問題かもしれないと思われることで受診希望をされる場合は、まず小児科外来に電話でご相談ください。

**Q** これからの季節で気をつける病気は？

**A** 昨シーズンはほとんど流行しなかったRSウイルスが、今シーズンは全国的に流行しています。元々は冬季に流行するとされていたウイルスですので、今後も注意が必要です。発熱や、咳、鼻汁などの気道症状をきたし、乳児、特に早産児では肺炎や細気管支炎など重症化することがあります。症状だけではインフルエンザや新型コロナウイルスと見分けることができませんが、抗原検査で診断が可能です（ただし、外来では1歳以降は自費になります）。治療薬はなく、対症療法がメインになります。

インフルエンザウイルスの流行も懸念されます。インフルエンザはワクチンがあり、10月以降当院での接種が可能です（詳細は病院HPなどでご確認ください）。また、治療薬もあり、年齢に応じた処方されます。

新型コロナウイルスもまだまだ終息の兆しがありません。デルタ株の流行により、感染力は強まっている印象です。これまでは、成人と比較し小児では症状が軽いとされてきました。しかし、変異株の流行が今後も拡大する可能性がある状況で、小児への影響に変化が起ることも考えられます。現在、12歳以上は予防接種の適応がありますので、ご家族でよく話し合い、接種を検討してください。

いずれの疾患も、感染予防対策が重要です。手洗い、手指消毒、うがい、マスク、密を避けるなど、十分に対策されていると思いますが、引き続きお願いします。



# 難治性過活動膀胱に対する 「ボツリヌス毒素膀胱壁内注入療法」 を開始しました

## 過活動膀胱とは

急いでトイレに駆け込まないとおしっこが漏れそうになった経験はありませんか？これが「過活動膀胱」の典型的な症状で2002年に定義された疾患です。過活動膀胱は尿失禁の有無にかかわらず、急に我慢できないくらいの強い尿意を感じてしまう症状（尿意切迫感）があることが必須で、多くの場合、昼間の尿の回数が8回以上（昼間頻尿）、就寝中にも1回以上トイレに起きること（夜間頻尿）を伴います。また、強い尿意のために間に合わずに漏れてしまうこと（切迫性尿失禁）があります。



## 過活動膀胱の治療

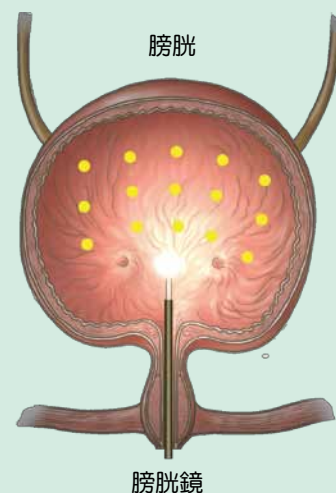
過活動膀胱に対しては内服薬による治療が中心で、抗コリン薬やβ3アドレナリン受容体作動薬が用いられています。しかし、内服薬による治療で効果が十分えられない、副作用で治療が継続できない患者さんがいます。そのような患者さんに対する次の治療として2020年に「ボツリヌス毒素膀胱壁内注入療法」が保険適応となり使用可能となりました。当院では2021年に治療を開始しました。

## ボツリヌス毒素膀胱壁内注入療法

「ボツリヌス毒素膀胱壁内注入療法」はボツリヌス毒素を膀胱壁内に注入することで膀胱の異常な収縮を抑え、過活動膀胱による種々の症状を改善する治療法です。3か月程度内服治療を受けたにも関わらず尿失禁が続いている方、薬の副作用で内服治療が継続できない方を適応にしています。

実施に際しては、膀胱局所麻酔（麻酔薬の膀胱内注入）で行ないます。膀胱鏡という内視鏡を用いて膀胱の筋肉に細い針でボツリヌス毒素を20-30か所に注入します。手術時間は20-30分程度で1泊2日の入院が必要になります。

効果は通常、治療後2-3日であらわれ、4-8ヵ月にわたって持続します。（効果の程度や持続期間には個人差がありますが、1日あたり3回程度尿意切迫感が減少すると報告されています）。効果が不十分な場合、または薬の効果が弱まり症状が再発した場合は、前回投与より3ヶ月経ていれば再投与を考慮します。



## 次のような副作用が出ることがあります

- ・ 尿路感染（5%程度）……尿の濁り、頻尿、排尿痛、発熱、悪寒、血尿などの症状がみられることがあります。
- ・ 残尿の増加（10%未満）…排尿後に膀胱内に尿が残ってしまう副作用です。治療後は定期的に残尿量の確認を行います。
- ・ 尿閉（5%程度）……尿をほとんど、または全く排出できなくなる副作用です。自己導尿※が必要になります。時間の経過とともにボツリヌス毒素の効果がなくなれば自排尿が可能になります。

※ 自己導尿とは、膀胱にたまった尿を、カテーテル（管）を尿道から入れて、自分で排出する方法です。



ボツリヌス毒素膀胱壁内注入療法は、治療を受ける患者さんと十分な話し合いを行った上で治療を行っておりますので、外来担当医にご相談ください。

## 泌尿器科からのお知らせ

7月より第2土曜日の泌尿器科外来は休診としています。ご不便をおかけしますがよろしくお願いします。





# 健康体操

第4回  
リハビリテーション室

東京オリンピック・パラリンピックの興奮も冷めやらぬうちに、自宅で体を動かしてみませんか？

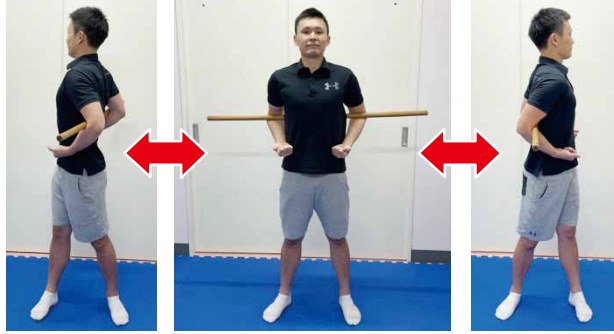
## ① 侍ジャパンの選手のようにフルスイング

～でもゆっくりと体をひねってネ～

ほうきやモップの柄の様な棒を背中に入れてゆっくりと体をひねります。

(左右5～10回ずつ)

- ※1 反動をつけずに行う
- ※2 腰が痛い場合は無理のない範囲でひねる



肩が痛い方はこちら

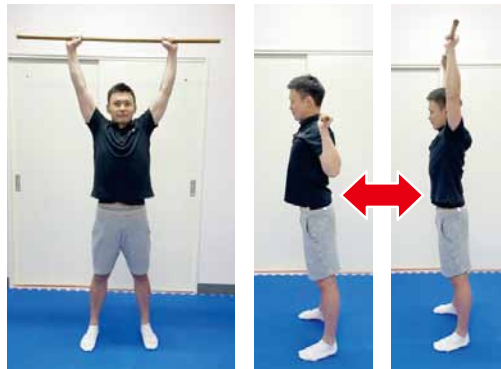


## ② ウェイトリフティング選手の気分で

～金メダルを取るつもりで持ち上げよう！～

右の写真のように棒を肩幅より広く持ち、頭の上まで持ち上げたり頭の後ろに下げたりします。(10回)

- ※1 出来るだけ背中を丸めない
- ※2 肩の痛い方は無理をしない



棒が上げづらい方はこちら



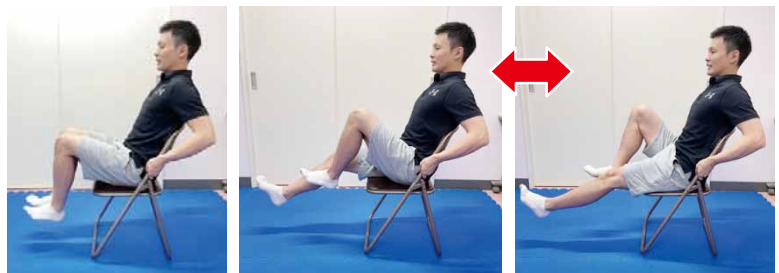
平泳ぎするように動かす

## ③ エア自転車でラストスパート！ ～足だけでなく腹筋にも効くよ～

椅子に座り手でしっかりとつかみます。足を浮かしたまま自転車のペダルを漕ぐように交互に曲げ伸ばします。

(10～20回)

- ※足を浮かしているのが辛い場合は途中で足をついても良い



## ④ 力士のように土俵入り ～バランスが崩れないように「よいしょ！」～

膝を曲げ腰を落として立ちます。倒れないように注意しながら片足を持ち上げてゆっくりと下ろします。左右交互に足を上げ下げします。

(左右5～10回ずつ)

- ※1 膝が痛い方は無理をしない
- ※2 足を上げる高さは危険の無いように低い高さから徐々に調整すること



## インフルエンザ予防接種のお知らせ

令和3年度インフルエンザ予防接種のご案内をします。

### 予約申し込み方法

**受付開始** インフルエンザワクチンの入荷の見通しが立っていないため、  
分かり次第、当院ホームページ等にてお知らせいたします。

### 接種

#### 高齢者及び一般

**接種日時** 未定（分かり次第、当院ホームページ等にてお知らせいたします。）  
**受付場所** 南棟さくら 講堂（中）  
**接種料**

- 接種時に満65歳以上の方 …………… 1,200円
- 60歳以上65歳未満で心臓・腎臓・呼吸器に重い病気のある方  
（身体障害者手帳1級または1級相当の方） …………… 1,200円
- その他一般 …………… 4,870円
- 高校3年生相当（大町市から予診票が発行されている方） …………… 1,000円

#### 生後6ヶ月から中学2年生まで

**接種日時** 未定（分かり次第、当院ホームページ等にてお知らせいたします。）  
**【月・火曜日】** 15:30～16:00  
**接種場所** 小児科外来  
**接種料**

- 3歳以上 ● 1回目…4,870円 ● 2回目…2,510円 ※13歳未満は2回接種します。
- 3歳未満 ● 1回目…4,130円 ● 2回目…1,770円

#### 中学3年生相当

**接種対象者** 大町市から予診票が発行されている中学3年生相当  
**接種日時** 未定（分かり次第、当院ホームページ等にてお知らせいたします。）  
**【第2土曜日】** 10:30～12:00  
**接種場所** 小児科外来  
**接種料** 1,000円

**問い合わせ** 医事課外来係 **TEL** 0261-22-0415（内線3901）

最新情報は  
こちら▼



## 医療スタッフ募集のお知らせ **急募**

**随時募集** 医師／看護師／介護福祉士 各若干名

**令和4年度新規採用募集** 薬剤師／社会福祉士／医療事務 各若干名

詳しくは、当院のホームページをご覧ください。又は下記までお問い合わせください。

**問い合わせ** 総務課人事係 Tel0261-22-0415（内線2223）

募集要項は  
こちら▼



## 先輩看護師からのメッセージ

**「訪問看護師としての活動」** 大町市訪問看護ステーション 西澤 亜紀子

私は、現在は、大町市訪問看護ステーションに所属し、訪問看護師として活動しています。

訪問看護とは、在宅で療養されている方の生活支援から様々な医療処置、緊急時の対応、介護相談など、24時間365日必要な看護をお届けすることを役割としています。病院との大きな違いは、ご自宅や施設などの生活の場に直接伺い、処置や看護を提供するということです。不安を感じる方も多いと思いますが、当ステーションは信頼のおける上司や同僚との相談システムと協力体制により、療養者の皆様の価値観を大切にしたい寄り添う看護ができるとても魅力的な職場です。また、大町病院は教育支援体制が確立しており、私は就業しながら2年間大学院で学修し、診療看護師資格を取得させていただきました。

療養者の皆様を支援させていただくなかで、温かいお人柄に触れ、笑顔やお言葉に励まされ、元気をいただきながら日々活動しています。病院と地域が連携し、シームレスな医療を提供していくために、やりがいを感じることでできる在宅看護にお力添えいただける方がいらっしゃいましたら、ぜひご連絡ください。



# 登録医の紹介

登録医とは、患者に対して一貫性のある医療を提供できるように協力体制をとっていただける地域の先生方です。

## 吉村医院 院長 吉村 一彦 医師



### 医師を目指した動機は？

物心がついてから高校に進学するまで、将来について考えたことなど全くありませんでした。高校1年生（昭和40年）の秋頃、全国には約3,000の無医地区があるというテレビのドキュメンタリー番組を観て、何となく医師という仕事を認識しました。その冬のこと、何故か我が家に地方新聞の取材があり、「将来の進路は？」と訊ねられ、「医学部を目指しています」と答えてしまいました。それまでどちらかというところ等生だった私が、初めて「真剣に学業に打ち込まなければ」と思った瞬間です。後に「言葉（ことば）の威力を感じた思い出の一つです。」

### 開業したきっかけは？

卒後10年、米国の学会に発表することがきっかけでメリーランド



大学に留学することとなりました。2年後に帰国し、臨床を続けながら、縁あって後の加齢適応研究センターの脈管病態分野に、当時の教授が退官するまでの6年間の期間限定という約束で移籍し、肺循環障害について研究を続けました。大学での研究生活には様々な事があり、様々な経験をしました。6年後の長野オリンピックの直前の平成9年12月、初期研修でお世話になった大町病院に就職しました。子供たち4人は、それぞれの目標に向かって次々に巣立ちの時を迎え、それを総合的に応援するという親としての大切な役目を果たすためもあり、5年8か月後の平成15年7月31日、自らの誕生日に合せて、お世話になった大北地区の松川村に開業しました。

### 地域の皆さんへ 一言お願いします。

大北地区の松川村という素晴らしい所に小さな医院を開設させて頂き18年という歳月が流れました。私の信条は「基本に帰れ、手を抜くな」です。自分の身体を大切に暮らし方をすることで、病気になるににくい体質を作ってくださいませ。些細な事でも結構ですので気軽に相談ください。

## 吉村医院

所在地／北安曇郡松川村5728-353  
電話／0261-61-5666  
診療科目／内科、消化器科、  
呼吸器科、小児科  
診療時間／9：00～12：00  
15：00～18：00  
休診日／日曜・祝日・木、  
土曜午後



## アンケートへのご協力をお願いします！

大町病院では医療に関するニーズを把握し、より良い医療サービスを提供できるよう地域の皆さまへのアンケート調査を実施いたします。

今回は「お産に関するアンケート」です。

皆さまからいただいたご意見は、当院の医療サービス向上に役立ててまいりますので、ぜひご協力をお願いいたします。

【回答方法】 Web回答（右のQRコードを読み取るか、URLを入力して回答してください）  
URL <https://forms.gle/zSpPfahLrJsFpRyD9>

【所要時間】 1分程度 【回答期限】 10月31日（日）

【結果公表】 次回の広報誌きらり大町病院 Vol.39にて結果を公表します。

Web回答は  
こちら▶



# 外来診療表

2021年10月1日

■ 診察時間 9:00 から ※診療科によって異なる場合があります。

■ 受付時間 8:00 ~ 11:30 (土曜日は10:30まで)

■ 休診日 日曜・祝日・土曜日(第1・第3・第4・第5)

※医師が変更する場合がございますので、最新の診療表については病院にお問い合わせください。



午後の診療は、予約制です。(急患等は、各科で対応させていただきます。)

休診情報はこちら

科名	月	火	水	木	金	土(第2)	
内科	総合診療(初診)	午前 関口 健二 田川 哲也	鳥居 旬	金子 一明	菊地 祥子	實近 百恵	—
	循環器	午前 南澤 匠俊	—	門田 真	金井 将史	加藤 太門	—
	腎臓・血液・ 肝臓	新津 義文 [診察]11:00~	—	新津 義文	—	—	—
	糖尿病 内分泌	午前 — 午後 —	北原 修 森 淳一郎(第1・3・5週)	—	佐藤 亜位	北原 修	—
	リウマチ・漢方	午前 — 午後 —	北原 英幸	北原 英幸	—	—	—
	消化器	—	—	—	小林 健二	—	—
	呼吸器	午前 小林 孝至(腫瘍)	—	曾根原 圭	—	—	漆畑 一寿
	いびき・居眠り	午前 藤本 圭作	—	—	—	—	—
	咳・息切れ	午前 —	—	—	—	藤本 圭作	—
	神経 【予約】	午前 — 午後 飯島 昭二	—	—	—	星野 優美	—
	一般	午前 中澤 勇一	関口 健二	實近 百恵	鳥居 旬 熊谷 美恵子	金子 一明	—
	救急	午後 担当医	担当医	担当医	担当医	担当医	—
	禁煙外来 【予約】	午後 —	太田 久彦 [診察]14:00~	—	—	—	—
	緩和ケア外来 【予約】	午後 —	—	鳥居 旬	—	—	—
ものわすれ外来 【予約】	午後 —	—	—	—	関口 健二(第1週) 金子 一明(第3週) [診察]13:30~	—	
小児科	一般	午前 松崎 聡	草刈 麻衣	松崎 聡	金井 絢子	草刈 麻衣 (第1・3・4・5週) 信州大学(第2週)	大嶽 富夫
	予防接種 【予約】	午後 草刈 麻衣	松崎 聡	—	—	—	—
	乳児健診 【予約】	午後 —	—	—	—	松崎 聡(第2週) 草刈 麻衣(第4週)	—
	発達外来 慢性疾患外来 【予約】	午前 — 午後 草刈 麻衣	— 松崎 聡	— 草刈 麻衣 (第1・3・5週) 松崎 聡 (第2・4週)	平林 伸一(第2・4週) 松崎 聡	— 草刈 麻衣 (第1・3・4・5週)	—
外科	一般	午前 高木 哲 平賀 理佐子 (受付10:00まで)	平賀理佐子【予約制】 高木 哲 [診察]10:00~	高木 哲【予約制】 平賀 理佐子	平賀 理佐子 [診察]9:30~ 高木 哲(11:00~)	高木 哲 平賀 理佐子 (受付10:00まで)	—
	乳腺外来 【予約】	午後 —	担当医【予約制】	担当医【予約制】	—	—	—
	心臓血管外来 【予約】	午後 —	—	—	—	信州大学 [診察]14:00~	—
整形外科 [受付]10:30まで	鎌倉 貞夫	伊藤 仁	鎌倉 貞夫	伊藤 仁	信州大学	信州大学	
脳神経外科 【予約不要】	午前 — 午後 青木 俊樹	— 青木 俊樹 [診察]13:00~ (受付15:00まで)	青木 俊樹	青木 俊樹	青木 俊樹	青木 俊樹	
皮膚科 【予約不要】	午前 松本 祥代	松本 祥代	松本 祥代	信州大学	松本 祥代	松本 祥代	
泌尿器科	午前 井上 善博(再診) 永井 崇(初診)	永井 崇	野口 涉 (受付10:30まで)	永井 崇	野口 涉	—	
産婦人科	午前 —	深松 義人	三橋 祐布子 [診察]10:00~ (受付15:30まで)	深松 義人	深松 義人	—	
眼科【予約】	午後 —	【予約制】	【予約制】	【予約制】	—	—	
耳鼻咽喉科 【予約不要】	午前 平野 隆雄	—	橋沼 大平	—	柿原 伸次	担当医	
形成外科	午前 —	—	信州大学 [診察]14:00~ (受付15:30まで)	—	—	—	
特殊歯科・口腔外科 【予約】	午前 小山 吉人	小山 吉人	小山 吉人	小山 吉人	小山 吉人 [診察]12:30まで	—	

- 予約については、平日午後3時以降に各科外来までお問い合わせください。 ※青文字は派遣医師です。
- 診察券(プラスチックカード)は全科共通です。保険証と共に忘れずにお持ちください。
- 再来受付機は、保険証を3ヶ月以上提示いただかないと利用できなくなります。(1番総合窓口にお越しください)

**理念**  
私たちは、地域に密着した温かく誠実な医療を実践します。

**基本方針**

1. 患者さん中心の安全で質の高い医療を提供します。
2. 医療・福祉・保健の連携による、地域と一体になった医療を進めます。
3. 公共性を確保し、合理的で健全な病院経営を行います。

**市立大町総合病院**  
OMACHI MUNICIPAL GENERAL HOSPITAL

広報誌 きらり大町病院

- 発行 市立大町総合病院
- 編集 市立大町総合病院 広報委員会

〒398-0002 長野県大町市大町 3130 番地

TEL 0261-22-0415 (代) URL <https://www.omachi-hospital.jp/>  
e-mail hospital@hsp.city.omachi.nagano.jp