

大町病院だより

1月1日
2006
第7号

編集・発行
市立大町総合病院
広報委員会

市内に三つの公的な医療機関 連携強め、地域医療に貢献



また、美麻の総合福祉センター「梨嶺」(りんれい)内には、「国民健康保険美麻診療所」があり、特に消化器系を専門とする加沼戒三医師がいます。

二人の医師は、これまで、地域医療に積極的に取り組んで来られました。

大町病院は、この二つの診療所と連携をさらに強め、地域の基幹病院としての役割を担っていきます。

平成十八年一月一日、大町市と八坂村、美麻村が合併して、新しい大町市が誕生しました。これによって、大町市には、それぞれの村の診療所が加わり、公的な医療機関が三か所になりました。

八坂にある「国民健康保険八坂診療所」には、特に循環器系を専門とする戸部道雄医師がいます。

また、合併を機に、八坂や美麻と信濃大町駅を結ぶバスは、大町市役所や大町病院を経由することになり、利便性が高まりました。■写真

なお、合併に伴って、保険証等の記号・番号が変わっている方は、確認のため、受付の際に、保険証等を見せてください。

この「大町病院だより」は、今回が第7号です。これまでに発行した6号までのバックナンバーを、八坂地区と美麻地区の希望者に送ります。希望される方は、大町病院庶務課庶務係に、住所、氏名をお知らせください。(事務長)



自動体外式除細動器

(AED) 講習会を実施

【関連記事2面】

病院理念 私たちは、温かな心の通う医療を提供する病院を目指します

自動体外式除細動器 (AED)を設置しました

救急医療運営委員長 宮武 正樹

昨年、「愛・地球博」の会場で心肺停止となった人が、4人もAEDによる処置で救命されたというニュースを覚えていませんか。その後、AEDという言葉をテレビや新聞などで目にするが多くなってきました。



AED(写真右)は心臓が細かく震える心室細動という状態を自動的に判断し、音声指示に従い操作することで電気ショックを与えて、細動を取り除く医療機器です。統計では一年間に全国で約三万五千人が心臓突然死で亡くなっています。

その主な原因は心室細動で、その最も効果的かつ有効な治療法が除細動です。除細動開始までの時間が1分遅れることに、救命率は10%ずつ低下します。したがって一般市民がAEDを用いて早期に除細動を行うことが心停止患者の救命に有効なのです。

日本では、平成十六年七月一日から一般市民による使用が解禁され、多くの救命例が報告されています。

県内では医療機関をはじめに県立文化会館、空港、テパートなどにAED設置が進み、小谷村の「道の駅」にも設置されました。

大町病院では昨年十月、持ち運びができる4台のAEDを導入し、内科外来、脳

神経外科外来、検査室、4階ラウンジの4か所に、専用ボックスに入れて設置しました。

院内設置に伴い、昨年十月から十二月にかけて職員を対象にした、AED講習会を6回開催し、二百人以上が参加しました。北アルプス広域消防本部の救急救命士の指導で、人工呼吸など一次救命処置を伴うAEDの使用法を習得しました。今後、随時講習会を開催し、取り扱いができる人を増やしていく予定です。

*AEDとは？

「自動体外式除細動器」のことでAutomated External Defibrillatorの略語です。

写真上は、AED本体と付属の電極パッド。内蔵バッテリーで作動する

内科外来に設置された自動体外式除細動器。専用ボックスに入っている



飲料水確保に

ダイドードリンコと災害協定

大町病院は、十七年十月、飲料水メーカー「ダイドードリンコ株式会社甲信支店」(山梨県笛吹市石和町)と、災害時における飲料水供給の協力に関する協定を結びました。

協定では、この地域で、地震や風水害により、飲料水の供給がストップした時に、病院の災害対策本部からの要請に基づき、入院患者や救護者等への飲料水を確保するため、保有商品の優先供給や運搬について、可能な範囲で、積極的に協力するとしています。

優先供給品目は、容器入りの水やお茶。必要に応じて供給する品目は、容器入りのスポーツ飲料や清涼飲料、嗜好飲料などで、災害の規模や被災者のニーズの変化等、状況に応じて調達・供給することになっています。

災害に備えて、訓練積む

昨年、大町病院は、災害拠点病院として、地震などの災害の時に使用する屋外用テントや担架、簡易ベッド、ポータブル発電機や投光器、石油コンロなどを購入し、職員が使い方の訓練をしました。

また、食料や薬剤は、三日分を備蓄してあります。

一昨年の新潟県中越地震を教訓に、いつでも災害派遣医療チーム(写真左)が出勤できるように準備しています。

さらに、災害で病院に被害があった時、相互に患者を収容し診療するため、昨年九月、波田総合病院と受け入れ協定を結びました。



職 場 紹 介

産婦人科

科長 深松 義人

ていますが、近年増加している子宮体癌の検診を希望される方が少ないように思っています。

産科では健康な赤ちゃんを産んでいただくため、妊婦検診時に超音波検査で胎盤の位置、羊水量、児の発育状態を観察するとともに、定期的に血液検査や細菌検査を行い、妊娠三十六週からは毎週胎児の心拍数を記録して、母児の異常の発見に努めています。

また、助産師が中心になって、分娩前にお産や育児を援助するための「母親学級」や「パパ・ママ学級」、退院後に赤ちゃんの体重増加の観察、育児不安や悩みに対する相談や乳房の観察のために「助産師外来」も行っています。

病棟では、手術、化学療法、切迫流産、分娩や新生児の管理を主に行っています。

手術に関しては、術前に手術の危険性などについて詳しい説明を行うよう心がけています。

分娩で入院された方には、胎児の心拍数を頻回に記録して異常の早期発見に努め、帝王切開や児に異常が予測される時は

ご存知のことと思います。全国的に産婦人科の医師不足は深刻で、長野県も例外ではありません。近隣では、安曇総合病院が昨年十月から産婦人科の常勤医が不在となり、分娩を取り扱えない状況になりました。また、豊科赤十字病院もこの春からその予定です。

現在、大町病院では、深松、酒井の医師二人と助産師、看護師などのスタッフで診療にあたっています。II写真

外来ではほとんどの産科・婦人科疾患に対応しています。

婦人科では子宮頸癌、子宮体癌、卵巣癌などの婦人科悪性腫瘍の早期発見と早期治療を目標に診察しています。超音波検査や細胞診をお勧めし



小児科の先生に立会いをお願いしています。

産後は、育児に自信を持っていただくために、産後二日目から母児同室とし、さらに母乳で育てていただくために乳房マッサージを退院されるまで毎日行っています。

新生児は産婦人科で管理していますが、退院までに一度は小児科の先生に診察していただいています。

なお、大町病院では立会い分娩も行っています。希望される方は外来で看護師に申し出てください。

ちょっと教えて...

-No. 7-



子宮筋腫

について

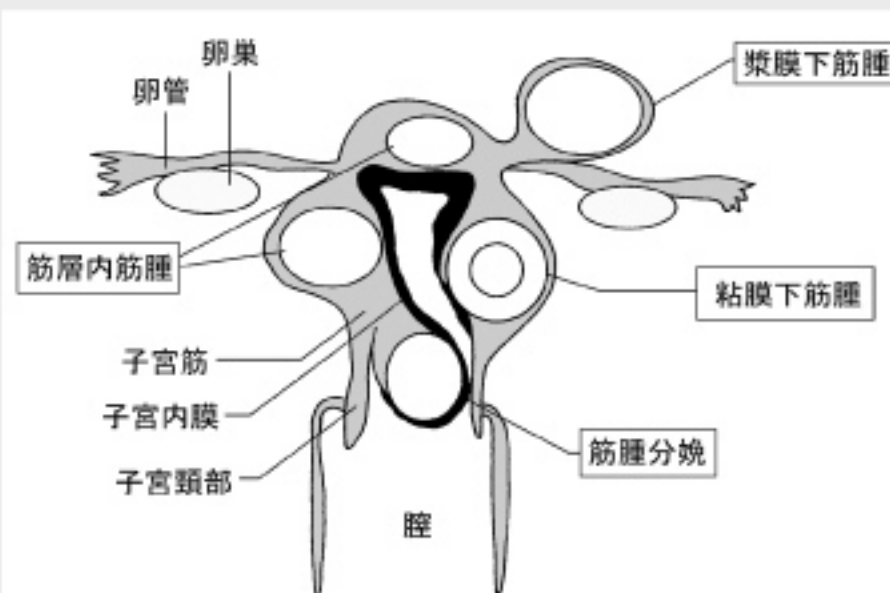
産婦人科 酒井 美幸

子宮筋腫は子宮に発生する良性腫瘍で、30歳以上の女性の20〜30%に子宮筋腫が存在すると言われています。病因としては女性ホルモンが関与していると考えられています。

近年では晩婚化、高齢出産、少産少子化により排卵周期を長期にわたり繰り返すため、子宮筋腫の発生、発育に好環境を与え、結果となり、子宮筋腫は増加傾向にあります。

子宮筋腫は発生・発育方向により名称が異なり、それぞれ図のように、頸部筋腫、筋層内筋腫、粘膜下筋腫、筋腫分娩

子宮筋腫は発生・発育方向により名称が異なり、それぞれ図のように、頸部筋腫、筋層内筋腫、粘膜下筋腫、筋腫分娩



腫、漿膜下筋腫と言われています。症状は月経量が多い過多月経、月経痛を高度に認める月経困難症、不正性器出血、不妊と様々な症状がありますが、無症状のことも多くあります。

治療の対象は、子宮筋腫がある程度大きい場合、または症状のある場合となります。治療としては薬物療法(ホルモン治療)、手術療法(子宮筋腫のみを摘出する子宮筋腫核出術、子宮そのものを摘出する単純子宮全摘術)があります。

みなさまの声に お答えします

①大町病院は携帯電話使用禁止ですが、何かと連絡をとるのに不便利です。他の病院では場所を決めて使えるところもあるようです。携帯電話を使用できるようにはできないでしょうか。

《回答》

携帯電話の電波により医療機器が誤作動する可能性も指摘されておりますので、正面玄関、病棟ラウンジ、医師の許可した病室を携帯電話を使用できる区域としました。それ以外の区域では使用できません。(事務長)

携帯電話使用許可区域

- ◆ 正面玄関
 - ◆ 各病棟ラウンジ
 - ◆ 医師が許可した病室
- 医療機器誤作動防止のため上記以外は携帯電話使用禁止とします。
ご協力をお願いします。

市立大町総合病院

②院内の公衆電話に、プライバシーを保つために仕切りを設けてほしい。

《回答》

東病棟は3か所カーテンで、西病棟2か所と外来1か

所はパネルで仕切り(写真左)、電話コーナーを設けました。(事務長)



眼科外来は予約制で 診察を行っています

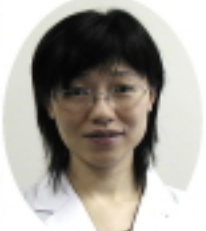
昨年四月から、非常勤医師による週四日の診療となり、ご迷惑をおかけしています。そのため混雑していますので、予約のない患者さんは、すぐに受診できません。眼科外来窓口で予約をおとりください。電話での予約も受け付けています。

■問い合わせ
眼科外来 内線2058

医師、随時募集

大町病院では、医師を随時募集しています。知り合いや親戚などで、地元に戻って勤務される希望の方がおりましたら、紹介してください。事務長まで。

新任医師紹介



●産婦人科
酒井 美幸

出身は三郷で、大町には小さい時から時々訪れていました。自然が豊かで、また大好きな温泉も病院から数分の所に有り、素晴らしい環境だと思います。スタッフの方々も温かく、楽しく働かせて頂いています。

深松先生のご指導のもと、日々診療に励んでまいりたいと思います。どうぞよろしく

人事異動

お願ひします。 11月1日付採用、医師。

【新規採用】 9月1日付
伊藤 道子 看護部看護師
【退職】 9月30日付
竹内はるか 診療部

産婦人科医員 12月31日付
松島 明子 看護部看護師
丸山 美香 看護部看護師
岩原 瑞紀 診療技術部
理学療法士

【異動】 1月1日付
竹本 明信 事務部庶務課 会計係長
小林 充明 市役所水道部へ

奨学金制度

大町病院では助産師・看護師になろうとする人で、それぞれの学校・学院に在学している人、または入学が確定している人に、奨学金を貸与する制度があります。

■奨学金の範囲 月額3万円
■貸与の条件 学校等を卒業後、引き続き大町病院に勤務。貸与した奨学金の返済は、一定の条件を満たせば全額免除されます。

■問い合わせ
事務部庶務課庶務係
内線 2217

平成18年度 新規採用職員募集

- 看護師・助産師・保健師 8名
昭和36年4月2日以降に生まれ資格のある人
または、平成18年3月に卒業し免許取得見込みの人
- 理学療法士・・・・・・ 1名
- 作業療法士・・・・・・ 1名
昭和41年4月2日以降に生まれ資格のある人
または、平成18年3月に卒業し免許取得見込みの人
- 応募締切 平成18年1月6日(金)
- 採用試験 平成18年1月14日(土)
- 採用時期 平成18年4月1日付
- ※募集要項・申込用紙は事務部庶務課庶務係にあります。ホームページからもダウンロードできます。

《編集・発行》

〒398-0002 大町市大町3130
市立大町総合病院 広報委員会
TEL0261-22-0415
FAX0261-22-7948
ホームページ

<http://www.city.omachi.nagano.jp/hospital/>

ご意見・ご感想をお寄せください

大町市訪問看護ステーション

あなたの『安心・療養生活』をお手伝いします！

もし、ご自分(家族)が長期療養を余儀なくされたら…。多くの方が、「住み慣れた我が家で家族と共に過ごしたい」と願うのではないのでしょうか。しかし、自宅で療養するとなると、誰もが不安や負担を抱えることと思います。

訪問看護ステーションでは、家族が安心して在宅で療養生活を送れるようお手伝いさせていただきます。



○訪問看護とは

看護師が家庭を訪問し、看護を行うサービスです。主治医の指示のもと、点滴などの医療行為を行うこともできます。

○訪問看護の内容は

身体の様子や病気の観察はもちろん、食事(栄養)や排泄の相談、注射や点滴の施行、薬の指導、経管栄養の管理、終末期の看護、リハビリテーション等も行います。

利用者のみならず、家族の方の健康管理、相談にも応じています。

○保険は使えるの

介護保険が利用できます。(ただし、場合によっては医療保険が利用できます。)

○訪問看護サービスを利用するには

ケアマネージャー(居宅介護支援事業所)がいる方は、ケアマネージャーに相談してください。ケアマネージャーがいない方は、訪問看護ステーション、主治医または市役所内の保健福祉課高齢者・介護保険係に相談してください。

○365日、24時間対応してくれますか

当訪問看護ステーションでは、緊急時訪問看護の体制があり、24時間迅速に対応しています。(契約が必要です)

* * * * *

大町市訪問看護ステーションでは、看護師5人、事務員1人で、1か月100人を超す利用者の家庭に、およそ400回の訪問看護サービスを行っています。

一人で・家族だけで頑張り過ぎず、ぜひご利用ください。スタッフ一同(写真右)お待ちしております。

■問い合わせ

大町市訪問看護ステーション

電話 23-5311

住所 大町市大町3130

市立大町総合病院2階



頼りないとき、頼もしい。

外 来 診 療 表

一般外来		月	火	水	木	金	土
内 科	1 診	山田 博美	林 元則	野村 洋	吉江 雅信	北原 修	中村(信大)
	2 診	百瀬 邦夫	鈴木(信大)	百瀬 邦夫	鈴木(信大)	神田(信大)	
	3 診	吉江 雅信 (消化器)	北原 修 (腎臓・糖尿病)	山田 博美 (循環器)	林 元則 (循環器)	野村 洋 (呼吸器)	
外 科	高木 哲 秋田(信大)	小林忠二郎 飯沼 伸佳	高木 哲 飯沼 伸佳	飯沼 伸佳 中川(信大)	小林忠二郎 飯沼 伸佳	(信大)	
泌 尿 器 科	井上 善博	柳沢 温	(信大)	井上 善博	柳沢 温	井上 善博	
皮 膚 科	松本 祥代	松本 祥代	*1松本祥代	(信大)	松本 祥代	松本 祥代	
整 形 外 科	下川 寛一 伊藤 仁	鎌倉 貞夫	下川(第2・4水) 伊藤 仁	鎌倉 貞夫	下川 寛一	*3下川・伊藤 (信大)	
耳 鼻 咽 喉 科			*2(信大)午後診察			(信大)	
眼 科	(信大)		山本(信大)		中村(信大)	山本(信大)	
小 児 科	大嶽 富夫	遠藤 優子	大嶽 富夫	遠藤 優子	上條(信大)	*3大嶽・遠藤 (信大)	
産 婦 人 科	深松 義人	酒井 美幸	(信大)	深松 義人	酒井 美幸	(信大)	
脳 神 経 外 科	宮武 正樹	宮武 正樹	(信大)	宮武 正樹	宮武 正樹	宮武 正樹	
形 成 外 科		(信大)					

*1=皮膚科の1日診療です。(午後は原則として園児～高校生と慢性疾患を対象にして診察。受け付けは午後3時まで)

*2=耳鼻科の午後診療は午後2時から5時までです。(受け付けは午後3時30分まで)

*3=整形外科・小児科の土曜日は交代制

外科専門外来

心臓・血管外来 第2・4火曜日 午後2時～5時 担当：信大心臓血管外科医師

小児科専門外来

腎臓・血液など慢性疾患外来	月曜日 午後	担当：大嶽	神 経 外 来	水曜日 午後	担当：大嶽
循環器外来、乳児健診、発育外来	火曜日 午後	担当：遠藤	予防接種【予約制】	第2・4木曜日午後	担当：遠藤

相談・教室

母 親 学 級	産婦人科病棟	第2・3・4木曜日	栄 養 相 談	栄養室	随時
パバ・ママ学級	産婦人科病棟	第2・4土曜日	医療福祉相談	医療福祉室	毎日
母乳育児相談	産婦人科病棟	毎週水曜日午後【予約制】	ス ト ー マ 相 談	外来外科	第2木・4火【予約制】
糖 尿 病 教 室	内科外来	第2・3水・金曜日			

ドック・健診

人間ドック(1泊2日)	健康管理室	火・水曜日および木・金曜日【予約制】	骨ドック	整形外科外来	月曜日【予約制】
日帰り健診	健康管理室	月・火・木・金曜日【予約制】	脳ドック	脳神経外科外来	木曜日【予約制】

受付時間

◇耳鼻咽喉科 午前8時～午後3時30分
◇そのほかの科 午前8時～11時30分
(各科とも土曜日は10時30分まで)

診療

各科とも午前9時から
◇第1・第3・第5土曜日は休診です。
◇皮膚科は水曜日の午後も診察します。

◇耳鼻咽喉科は毎週水曜日の午後と、第2・4土曜日の午前が診療となります。

◇形成外科は火曜日の午前が診療となります。

◇診察券(プラスチックのカード)は全科共通です。
忘れずにお持ちください。

◇再来の予約診療もご利用ください。自動受付機は午前8時～受け付けています。

◇この外来診療表は、病院のホームページにも掲載しています。