

大町病院だより

9月1日
2004
第3号

編集・発行
市立大町総合病院
広報委員会

喜ばれる看護を目指して



看護部長
太田 二三子

昭和46年に新築移転する前は、122床あるベッドがほぼいっぱい、床が軋む木造の病棟では、70数名の看護師が働いていました。当時は、職員が少なかったため、病院全体が、家庭的な雰囲気職場でした。

また、お産する人は、月に60〜70名あり、多い時は一晩に8人くらい赤ちゃんが生まれました。しかし、現在では我が国の出生率が1・29人と言われるように、当院でも分娩数が激減して、世代の移り変わりを反映しています。

現在は、280床を看護師160人余で、看護させていただいています。しかし、少子高齢社会の到来とともに、疾病構造が変化し、また、医療行政もここ4、5年でめまぐるしく変わっているため、医療や看護の現場にとって、激動

の時代がやってきました。特に大きく変わったのは、①安全な医療②感染の防止③褥瘡の予防で、その徹底が強く求められ、看護の現場では、一人一人の看護師が、現状に則した看護水準を十分身につけて、仕事をしなければならなくなりました。

さて、当病院では最近、70歳以上の患者さんが、外来入院とも増加し、しかも一人で幾つもの病気を合併した人生経験豊かな方がほとんどです。このような患者さんの看護をさせていただく時には、特に転倒やベッドからの転落防止に注意するとともに、何種類も出されている薬を間違いないように服用しているかの確認・点検を徹底しています。また、看護師の知識や技術もさることながら、豊かな人間性を養い、気配りのある心のこもった看護を実践して、患者さんに喜ばれる療養環境を提供することに心掛けています。

そこで看護職員全員が、人間性豊かな看護をするために、あらゆる機会に、角度を変

えた教育・研修の充実を図ることとしています。昨年度は、接遇や、心のケア、カウンセリング、看護管理研修など、延べ600人の看護師が、院内外の研修を受けました。

「教育は人を育てる」と言われるように、研修を受けた看護師が人として成長し、喜ばれる看護が提供できるよう、今後も努力していきたいと思っています。

8月5日 院内「七夕まつり」



海川尚子さん・市原寿美さん・川窪裕子さんにインディアン・ハーブの演奏をしていただきました

病院理念 私たちは、温かな心の通う医療と看護を提供する病院を目指します

新任医師紹介



●外科
高木 哲
9年程前に
10ヶ月間お世

話になり、今回2度目になります。当時いらした先生や看護師さん、技師さんと再会し、懐かしく、また毎日楽しく仕事をさせてもらっています。

当院では外傷、高齢者、進行がんが多いといった傾向があるように思いますが、これまで身につけてきた事を生かしつつ、さらに新たな気持ちで新しい事を吸収していくべく、謙虚に学んでいきたいと思えます。よろしくお願いたします。7月1日付採用、医長。



●泌尿器科
中沢 昌樹
6月から赴

任して参りました。いくつかの病院で仕事をきて9年になります。

大町は初めてですが、地域による風土の違いがあっておもしろく感じています。

当科には経験豊富な先生がすでに2人おられ、日々勉強

させて頂いていただいております。さらに幅を広げ、よりよい医療を提供できるよう努力していきますので、よろしくお願いたします。6月1日付採用、医長。



●産婦人科
竹内はるか
8月から赴

任し、こちらでの生活にも徐々に慣れてまいりました。あまり雪の降らない諏訪湖のほとりで育ちましたので、冬の積雪が楽しみでもあり、おそろしくもあります。

科長の中村先生、ベテランの助産師さんや看護師さんに叱咤激励していただきながら、患者さまのお役に立てるよう日々努力してまいりたいと思えます。よろしくお願いたします。8月1日付採用、医員。

人事異動

【退職】 6月30日付

北村 宏 診療部外科手術室長

7月31日付

斉藤 慶弘 診療部産婦人科医長

あなたの血管年齢は？ 血圧脈波検査装置

臨床検査室 大久保 直子

いつまでも若くありたいと願うことは、誰もが望むところですが、年齢をさかのぼることはできません。ゴムのよりに軟らかい血管もその例外ではなく、年と共に老いて、動脈硬化をおこしてきます。

心電図用クリップ、胸に心音用マイクロホンを取り付け、血圧を測定します。臨床検査技師が行い、測定時間は5分程度で、痛みもありません。

当院では平成14年の導入以来、700人以上の方が検査を受け、閉塞性動脈硬化症の判定・治療や、動脈硬化度を測定して生活習慣の改善に利用されています。

動脈硬化とは、動脈血管壁にコレステロールなどが沈着し、血管が弾力を失い、硬く狭くなる状態です。動脈硬化の進行を放置しておくと、足の血管が詰まってしまいう下肢閉塞性動脈硬化症をはじめ、心筋梗塞、脳梗塞、脳出血といった命に関わる病気を起こす危険性が高くなります。

血圧脈波検査装置は、血管の硬さ(PWV)と血管の詰まり(ABI)を同時に測定します。脈が血管を伝わる速さから血管の硬さを、また上腕と足首の血圧の比から血管の詰まり具合を数値で表し、動脈硬化の判定を総合的に行います。



検査中の様子

■問い合わせ

内科外来	内線	2046
外科外来	内線	2052
健康管理室	内線	2359

職 場 紹 介 泌 尿 器 科

医師(科長) 井上 善博

大町病院の泌尿器科は、昭和53年から非常勤医師による外来診療が始まり、昭和55年から常勤医師が赴任し、本格的な診療が行われるようになりました。現在は柳沢院長と、井上、中沢の3人で診療をしています。

泌尿器科というと、最近では平成天皇の前立腺がん手術や田中県知事の前立腺がん手術で注目されましたが、泌尿器科医が専門職として世に登場したのは古代エジプトで、膀胱内の石を内視鏡により摘出する職人が最初のようなようです。またよく皮膚泌尿器科と言う場合に、皮膚科と混同されることがあります。日本で最初に泌尿器科を始めた偉い先生が皮膚科の医師であったことや、昔は性病をみる診療科と

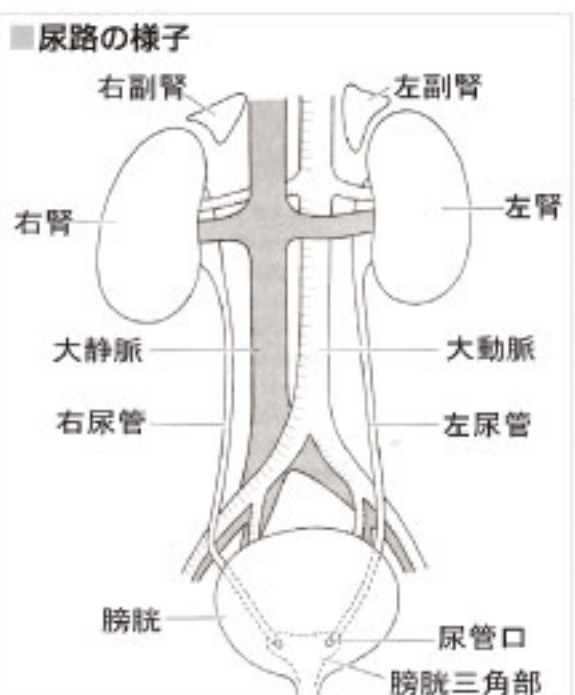
言う側面があったため、特に皮膚科と密接な関係があるわけではありません。

泌尿器科は、大雑把に言って、尿を作る腎臓から尿を流していく通路(尿管、膀胱、尿道)の病気と、男性の生殖器に関する病気を扱います(糸球体腎炎や透析については内科で扱います)。主な病気は、尿の通路や生殖器にできるがん(腎がん、膀胱がん、前立腺がんなど)、尿にはばい菌が入って起こる感染症(腎盂腎炎、膀胱炎、尿道炎など)、尿の通路に結石ができ突然脇腹がひどく痛くなる尿路結石症(尿管結石、腎結石)、膀胱の尿を溜めたり出したりする神経がうまく機能しないために起きる頻尿や尿失禁など(神経因性膀胱)、前立腺が大きくなって尿の出が悪くなる前立腺肥大症(下の

コラム「ちょっと教えて…」参照)、男性の性機能に関することなどです。

小便していてなんか変だなと思って「病院へ行くのは面倒だ、どうせ待たされて痛いことをされるだけ」と考える方もいらっしゃるでしょう。しかし、万が一、重大な病気があって放置すると命取りになることもありますので、おっくうがらずに受診されることをお勧めします。

泌尿器科の常勤医がいる病院は大北地方では大町病院だけですので、地元はもとより南安曇郡からも患者さんが多く来られます。ほとんどの病気が対応できない場合や、セカンドオピニオンのため、信州大学などへの紹介も行っております。



ちょっと教えて…

—No. 3—



前立腺肥大症

泌尿器科 中沢 昌樹

《前立腺ってなに?》

前立腺は、男だけにある内臓のひとつです。おしっこをためておくところ(膀胱)のすぐ下にあり、おしっここの通り道(尿道)を取り巻くようになっていきます。何をしているのか不明な点が多いのですが、精液の成分のうち、約15%がこの前立腺で作られているといわれています。尿の関係で、しかも診察のときには肛門から指を入れて触ってみると、「しも」の臓器です。しかし侮るなかれ、下々の者だけでなく、やんことなき方々、さらに畏れ多くもかしこきあたりまでお悩みになられている、重要なところでもあります。

《どんな症状がでるの?》

前立腺は膀胱の下にあるので、大きくなるとこれを刺激します。すると、おしっこがあまりたまってもいけないのに、行きたい感じがしてきます。具体的には、近くなったり、我慢がきかなくなったりします。尿道を取り巻いてるので、大きくなるとこれを圧迫します。すると、尿道は狭くなってしまいますので、おしっこは勢いがなくなってきました。ひどくなると前に飛ばない。便器の外におしっこがこぼれる。自然と愚痴もこぼれます。さらにひどくなると、おしっこが出きらずに、膀胱に残ってしまふ。すっきりしない。ついには全く出なくなってしまうこともありまふ。こうなると、腎臓の働きまで悪くなってしまうこともありまふので注意が必要です。

《どんな治療があるの?》

前立腺の緊張を和らげる薬、ホルモンを抑えて前立腺を小さくする薬、生薬や漢方など薬がいろいろあります。どの薬も効かないというときには、手術も考えた方がよいでしょう。また、前立腺のがんでも同じような症状がでてくる場合がありますので、適切な検査、治療を受けられることをお勧めします。

《どんな治療があるの?》

前立腺の緊張を和らげる薬、ホルモンを抑えて前立腺を小さくする薬、生薬や漢方など薬がいろいろあります。どの薬も効かないというときには、手術も考えた方がよいでしょう。また、前立腺のがんでも同じような症状がでてくる場合がありますので、適切な検査、治療を受けられることをお勧めします。

みなさまの声に お答えします

①手術室前の家族控室は廊下との間仕切りが無く、落ち着かなく居づらい。(複数)

《回答》

手術室前の家族控室には廊下との間に、仕切りを設置いたしました。(事務長)

②東棟のエレベーター、検査室や放射線室の位置がわかりにくいので案内板が欲しい。(複数)

《回答》

案内表示は、外来2ヶ所、エレベーター前、検査室・放射線室前に、大きな文字で見やすい案内板を設置しました。(事務長)



▶廊下との間にパネルを設置した手術室前の家族控室



◀▲大きな文字の案内板



自動再来

受付機を更新

新しい受付機(写真左)は、診察券カードを投入し、音声案内により画面に表示された診療科や受診内容(診察、待ち薬、リハビリ、検査など)のボタンを押すだけで、簡単



に受付ができます。

受付機は従来より文字が大きく、見やすくなりました。

自動再来受付機での受付は朝8時から、従来の診察券で利用できます。

相談室を

開設しました

通院、入院を問わず、患者さんや家族の方にご利用いただける相談室を、一階東棟エレベーター前に設け、担当者が毎日対応しています。主な内容は、病気・治療中の患者さんが日常生活で困っていることや、介護・福祉制

平成17年度新規採用職員募集

- 看護師・助産師・保健師 10人
- 診療放射線技師 1人
- 臨床工学技士 1人
- 作業療法士 1人

◇応募資格◇

昭和40年4月2日以降に生まれ資格のある人。または、平成17年3月に卒業し免許取得見込みの人。

◇受験手続き◇

- 募集締切 平成16年9月10日(金)
- 採用試験 平成16年9月18日(土)
- 採用時期 平成17年4月1日付
- ※募集要項・申込用紙は事務部庶務課庶務係にあります。ホームページからもダウンロードできます。
- 問い合わせ
事務部庶務課庶務係 内線2217

《編集・発行》

〒398-0002 大町市大字大町3130
市立大町総合病院 広報委員会
TEL0261-22-0415
FAX0261-22-7948
ホームページ

<http://www.city.omachi.nagano.jp/hospital>

ご意見・ご感想をお寄せください

度で判らないこと・悩んでいることの相談に乗るとともに、入院された患者さんが、安心して退院していただくために、病院と地域(開業医、ケアマネージャー・福祉・施設等)のコーディネーター(調整)役として療養生活支援を行うことです。療養生活支援では、4月から90名近い患者さんやご家族に関わらせていただき、関係部署、施設等と連携を図り退院の運びとなっています。

今後も患者さんや家族の方からご利用いただき、喜ばれる相談室にしていきます。(外来師長)

骨ドック・脳ドックのお知らせ

《骨ドック》

骨密度測定装置は、二つの異なったエネルギーのX線を用いて測定するもので、デキサ(DEXA)と略称されています。当院の機器は、被爆線量が少ない事(X線撮影の約5分の1)と、曲がった骨でもその形どおりに追って測定できるという特徴があります。

自分自身の骨の強さを知っていることは、仕事や運動をする上で大変役に立ちます。また、授乳が終わった時期に検査しておく、将来の骨粗しょう症についての予測もある程度できるので、今後の生活で注意していくことができます。また、このまま治療に移行することもできます。

- ◇料 金 Aコース 8,400円(診察・腰椎正面の骨密度・X線撮影二方向・MRI側面)
(消費税込み) Bコース 10,500円(Aコースに血算・肝・腎機能・検尿を加えます)
- ◇検査日・人数 毎週月曜日 4名まで
- ◇検査時間 午後2時30分～午後4時30分
- ◇説明日 検査実施の翌週水曜日 午後4時～午後5時 所要時間は約15分
- ◇予約方法 ①骨ドック予約専用電話 ☎22-3702 →ツーという発信音がしたら2054
②交換台経由で整形外科・外来窓口へ ☎22-0415
③整形外科・外来窓口
- ◇予約受付時間 午後1時～午後5時(月～金)

《脳ドック》

MRI(磁気共鳴画像診断装置)は強力な磁気共鳴エネルギーにより、脳の断層撮影のほか脳血管撮影(MRA)を行う脳検査機器です。MRIを主な検査として脳の検査を行う「脳ドック」と呼ばれる試みが1988年頃より始まり、MRAの実用化により全国の多くの施設で実施されるようになりました。

「脳ドック」の目的には以下の3点があります。

- ①無症候あるいは未発症の脳卒中(脳梗塞、脳出血、くも膜下出血)の危険性を発見し、できるだけ予防すること
- ②無症候性脳腫瘍の早期発見
- ③痴呆の原因疾患の早期発見

当院の「脳ドック」はMRI、MRAによる画像診断、頸部超音波検査等の一連の検査を行うことを基本とします。異常が疑われた場合は、そのまま治療に移行することもできます。

- ◇料 金 Aコース15,750円(診察・頭部MRI・MRA・頸部超音波検査)
(消費税込み) Bコース19,950円(Aコースに血算・肝・腎機能・血糖・脂質を加えます)
- ◇検査日・人数 毎週木曜日 4名まで
- ◇検査時間 午後2時30分～午後4時30分
- ◇説明日 検査実施の翌週月曜日 午後4時～午後5時 所要時間は約15分
- ◇予約方法 ①脳ドック予約専用電話 ☎22-3702 →ツーという発信音がしたら2056
②交換台経由で脳神経外科・外来窓口へ ☎22-0415
③脳神経外科・外来窓口
- ◇予約受付時間 午後1時～午後5時(月～金)

MRI検査を避けたほうがよい場合もありますので、予約時に看護師がいろいろお尋ねいたします。少しお時間がかかりますので、余裕を持ってお電話くださるようお願いいたします。



外 来 診 療 表

一般外来		月	火	水	木	金	土
内 科	1診	山田 博美	林 元則	野村 洋	百瀬 邦夫	北原 修	
	2診	吾妻 俊彦	鈴木(信大)	吾妻 俊彦	鈴木(信大)	角田(信大)	岡田(信大)
	3診	百瀬 邦夫	北原 修	山田 博美	林 元則	野村 洋	
外 科		高木 哲 中川(信大)	小林忠二郎 飯沼 伸佳	高木 哲 田中(信大)	飯沼 伸佳 左近(信大)	小林忠二郎 飯沼 伸佳	石曾根 (信大)
泌 尿 器 科		井上 善博	柳沢 温	中沢 昌樹	柳沢 温	井上 善博	中沢 昌樹
皮 膚 科		松本 祥代		*1松本祥代	(信大)	松本 祥代	
整 形 外 科		伊藤 仁	鎌倉 貞夫	伊藤 仁	鎌倉 貞夫	鎌倉(偶数週) 伊藤(奇数週)	(信大)
耳 鼻 咽 喉 科				*2(信大)午後診察			(信大)
眼 科				三枝 恵子			(信大)
小 児 科		大嶽 富夫	遠藤 優子	大嶽 富夫	遠藤 優子	上條(信大)	*3大嶽・遠藤
産 婦 人 科		中村 正雄		(信大)	中村 正雄	竹内 はるか	(信大)
麻 酔 科		白井 清彦【予約制】					
脳 神 経 外 科		宮武 正樹			(信大)	宮武 正樹	
形 成 外 科		(信大)					
附 属 平 診 療 所				百瀬 邦夫			

*1=皮膚科の1日診療です。(午後は原則として園児-高校生と慢性疾患を対象にして診察。受け付けは午後3時まで)

*2=耳鼻科の午後診療は午後2時から5時までです。(受け付けは午後3時30分まで) *3=小児科の土曜日は交代制

小児科専門外来

腎臓外来	月曜日 午後 担当：大嶽	神 経 外 来	水曜日 午後 担当：大嶽
循環器外来、乳児健診、発育外来	火曜日 午後 担当：遠藤	予防接種【予約制】	第2・4木曜日午後 担当：遠藤

相談・教室

母 親 学 級	産婦人科病棟	第2・3・4木曜日	家庭介護教室	在宅介護支援センター	第3・4水曜日
ババ・ママ学級	産婦人科病棟	第2・4土曜日	介 護 相 談	在宅介護支援センター	毎日
母乳育児相談	産婦人科病棟	毎週水曜日【午後】	医療福祉相談	医療福祉室	毎日
糖 尿 病 教 室	内科外来	第2・3水・金曜日	ス ト ー マ 相 談	外来外科	第2木・4火【予約制】
栄 養 相 談	栄養室	随時			

ドック・健診

人間ドック(1泊2日)	健康管理室	火・水曜日および木・金曜日【予約制】
一日健診・日帰りドック	健康管理室	月～金曜日【予約制】

受付時間

- ◇整形外科 午前8時～11時
- ◇耳鼻咽喉科 午前8時～午後3時30分
- ◇そのほかの科 午前8時～11時30分
(各科とも土曜日は10時30分まで)

診療

- 各科とも9時から
- ◇第1・第3・第5土曜日は休診です。
- ◇皮膚科は水曜日の午後も診察します。

- ◇耳鼻咽喉科は毎週水曜日の午後と、第2・4土曜日の午前が診療となります。
- ◇麻酔科は月～木曜日の午前が診療となります。(予約制)
- ◇形成外科は火曜日の午前が診療となります。
- ◇診察券(プラスチックのカード)は全科共通です。
忘れずにお持ちください。
- ◇再来の予約診療もご利用ください。自動受付機は午前8時～受け付けています。
- ◇この外来診療表は、病院のホームページにも掲載しています。